



Tanulni élmény!
KOMPLEX ALAPPROGRAM
EFOP-3.1.2-16-2016-00001

MAGYARORSZÁG
KORMÁNYA

Európai Unió
Európai Szociális
Alap



BEFEKTETÉS A JÖVŐBE

SZÉCHENYI 2020



**A Komplex Alapprogram
Szakmai Támogatórendszere**



**A Komplex Alapprogram
Szakmai Támogatórendszere
– Koncepció –**

Ez a kiadvány az EFOP-3.1.2-16-2016-00001 kódjelű
kiemelt projekt keretében valósult meg.

Projektigazgató:

Prokajné dr. Szilágyi Ibolya

Projektmenedzser:

Varga Szabolcs

Szakmai vezető:

dr. Révész László



A Komplex Alapprogram Szakmai Támogatórendszere – Koncepció –

Szerzők:

Jobbágy Zsuzsa, Révész László, Czók Brigitta, Mizera Tamás

2. kiadás

Készült a Komplex Alapprogram kiterjesztési szakaszához



Eger, 2019

Nyelvi lektorálta:

Báthory Kinga

ISBN 978-963-496-122-2 (Print)

ISBN 978-963-496-123-9 (Online)

A kiadásért felelős

az Eszterházy Károly Egyetem rektora

Megjelent az EKE Líceum Kiadó gondozásában

Kiadóvezető: dr. Nagy Andor

Felelős szerkesztő: dr. Domonkosi Ágnes

Layout: Csombó Bence

Tördelés: Csombó Bence

Borító: Dankó Márton

Megjelent: 2019-ben

A nyomtatás és kötés a debreceni nyomdászat
több mint négy évszázados hagyományait őrző Alföldi Nyomda Zrt. munkája
Felelős vezető György Géza vezérigazgató

Tartalomjegyzék

Bevezető.....	7
1. A Komplex Alaprogram Szakmai Támogatórendszer célrendszere	12
1.1. Az SZTR célja és alapelvei	12
1.1.1. A DFHT tanítási-tanulási stratégiához kapcsolódó szakmai támogatás célja.....	13
1.1.2. Az alprogramokhoz kapcsolódó szakmai támogatás célja.....	13
2. A Szakmai Támogatórendszer felépítése, működése.....	16
2.1. Tudástár	17
2.2. e-SZTR (Elektronikus Szakmai Támogatórendszer)	19
2.3. Jelenléti, személyes találkozón alapuló támogatás formái és területei	19
2.3.1. Az intézményvezető jelenléti támogatása.....	22
2.3.2. A tantestület jelenléti támogatása	23
2.3.3. A pedagógus jelenléti támogatása.....	28
2.4. A Komplex Alaprogram iskolahálózata.....	30
2.5. A szakmai támogatás megvalósulásának szakaszai	31
2.6. A szakmai támogatók köre és kiválasztásuk folyamata	36
2.6.1. A szakmai támogatók kiválasztásának folyamata.....	37
2.6.2. A szakmai támogatók kiválasztásának általános szempontjai	37
3. Összegzés.....	39
4. Szakirodalom.....	40
1. számú melléklet: A Komplex Alaprogram kiadványai	41
2. számú melléklet: (Komplex óra és DFHT tanítási-tanulási stratégiát alkalmazó óra és alprogrami foglalkozások szempontsorai)	45
A Komplex óra hospitálási szempontsora	45
A DFHT tanítási-tanulási stratégiára épülő tanítási óra hospitálási szempontsora	53
Fogalomtár	63

Bevezető

Az elmúlt évek hazai és nemzetközi oktatáskutatásaiban egyre inkább hangsúlyossá vált a pedagógusok munkájának szakmai támogatása és ezen együttműködések révén visszajelzéseik beépítése különböző oktatási és nevelési programok leírásaiba, oktatáspolitikai irányvonalak koncepcióiba. Alapvetően kétféle irány ismert a fejlesztések terén: a) alulról felfelé építkező rendszerek (bottom up) és b) felülről lefelé irányított (top down, központosított) rendszerek, amelyekben az oktatás különböző szereplői kapcsolatban állnak egymással. A legideálisabb, amikor a pedagógus és az oktatáskutató, -fejlesztő párbeszédre alapuló keretben dolgoznak együtt. Ugyanakkor a gyakorlatban előfordulhat a nem megfelelő kommunikáció, amikor a visszajelzések, reflexiók nem érkeznek megfelelő helyre, és inkább magukra maradnak a résztvevők. Az oktatáskutatás és -fejlesztés célja az iskolai gyakorlatot figyelembe véve, valamint arra épülve az iskolai szereplőkkel együttműködve fejleszteni.

A Komplex Alaprogram (KAP) a szervezeti kultúra fejlesztésén keresztül támogatja a pedagógusok módszertani fejlődését, mely a program Szakmai Támogatórendszerén keresztül valósul meg. Jelen kiadvány célja, hogy bemutassuk a program Szakmai Támogatórendszerét, annak működését, valamint segítsük a program iskolai implementációját. A kiadványban a Szakmai Támogatórendszer felépítéséről, működéséről, annak különböző támogatási formáiról és szereplőiről kaphatnak részletes leírást a Szakmai Támogatórendszerben érintettek, így az intézményvezetők és pedagógusok, valamint a szakmai támogatók és a támogatórendszert működtetők.

A Komplex Alaprogramról számos segédanyag áll a pedagógusok és intézményvezetők rendelkezésére¹, mint *A Komplex Alaprogram koncepciója*, a *Differenciált Fejlesztés Heterogén Tanulócsoporthoz (DFHT)² tanítási-tanulási stratégia*, az *alprogrami koncepciók*, az alprogrami módszertani eszköztárak, az *Útmutató a Komplex Alaprogram intézményi bevezetéséhez*, a *Szülői tájékoztató kiadvány* és több, az online Tudástárban³ fellelhető óraterv, tanmenet és programleírás.

1 A programban kidolgozott kiadványokat az 1. sz. melléklet tartalmazza.

2 DFHT: a → Differenciált Fejlesztés Heterogén Tanulócsoporthoz tanítási-tanulási stratégia közkeletűen használt betűszó alakja.

3 <https://tudastar.komplexalaprogram.hu/>

Az Európai Unió Oktatási Tanácsa 2011-ben *ajánlást* fogadott el a korai iskolaelhagyás⁴ csökkentését célzó szakpolitikákról, melyhez kapcsolódva Magyarország az EU 2020 stratégia céljainak hazai megvalósítását szolgáló Nemzeti Reform Programjában vállalta, hogy a korai iskolaelhagyók arányát az évtized végére 10%-ra csökkenti. A lemorzsolódás elleni küzdelemhez csatlakozó programok jellemzően három irányból közelítik meg a kérdéskört: a *prevenció* (az iskolaelhagyás megelőzése), az *intervenció* (az iskolaelhagyás megállítása), valamint a *kompenzáció* (az iskolaelhagyók visszavezetése) eszközrendszerén keresztül.

Az EFOP-3.1.2-16-2016-00001 azonosítószámú, „A köznevelés módszertani megújítása a végzettség nélküli iskolaelhagyás csökkentése céljából – Komplex Alaprogram bevezetése a köznevelési intézményekben” című kiemelt projekt az Eszterházy Károly Egyetem vezetésével, konzorciumi keretek között valósul meg hat további hazai egyetem (Debreceni Egyetem, Eötvös Loránd Tudományegyetem, Miskolci Egyetem, Nyíregyházi Egyetem, Pécsi Tudományegyetem és Szegedi Tudományegyetem) közreműködésével, az Oktatási Hivatal monitoring- és minőségbiztosítási tevékenysége mellett. A Szakmai Támogatás Munkacsoport része a KAP Országos Pedagógusképző és -továbbképző Központnak (KA OK), mely az Eszterházy Károly Egyetemen működik. A programot megvalósító konzorciumi tagok esetében ezt a feladatkört a Regionális Képzési Központok valósítják meg.

A fejlesztők és szakmai megvalósítók figyelme már a kezdetektől a korai iskolaelhagyás problémájának preventív szemléletű kezelésére irányult. A program alapvetése szerint, ha a diákok kisgyermekként pozitív élményekkel teli tanulási környezetben nőnek fel, valószínűbb, hogy tovább folytatják tanulmányaikat a középfok és a felsőfok irányába, és legalább középfokú végzettséget szereznek. Ebben a folyamatban fontos szereplő a pedagógus, akinek segítése érdekében a projekt tanulást támogató pedagógiai módszerek kidolgozása és elterjesztése mellett a pedagógiai szemléletváltást elősegítő pedagógusképzési és -továbbképzési tartalmak megújítására, valamint az iskolák szervezeti kereteinek fejlesztésére vállalkozott.

Az előző szempontokat megvalósító együttműködés eredménye a Komplex Alaprogram, egy olyan nevelési-oktatási program, amelynek középpontjában az élményalapú tanítás-tanulás, a tanulókat aktívan bevonó pedagógiai szemlélet áll. A program épít a tanulók sokféleségére, egyediségére, az egyedi képességek társas interakciókon keresztül történő kibontakozására, mely támogatást jelent a tanítási-tanulási folyamatban, a végzettség nélküli iskolaelhagyás preventív mérséklésében.

4 Azon 18–24 évesek, akiknek nincsen ISCED 3-as szintű végzettségük, azaz legalább szakmunkás (szakközépiszkolai, szakiskolai) szintű szakképzettségük, sem érettségijük, és nem vettek részt semmilyen oktatásban a felmérést megelőző négy hétben.

Újszerűsége a korábbi gyakorlatokhoz képest, hogy rendszerbe szervezi az eddig használt, differenciált fejlesztést támogató módszereket. Alkalmazza a tanulók iskolai helyzetét, státuszát megváltoztató és ezáltal a tanulási motivációt növelő programokat, valamint különös hangsúlyt fektet a tanulók alapvető képességeinek fejlesztésére az alprogramok segítségével.

A program további célja a differenciált, személyközpontú nevelést-oktatást lehetővé tevő módszertani kultúra megerősítése a köznevelési intézményekben, a nyitottságra ösztönző intézményi nevelés-oktatás pedagógiai és módszertani eszköztárának fejlesztése, valamint méltányos tanulási környezet kialakítása valamennyi tanuló sikeres előrehaladása érdekében.

A program szolgáltatási portfóliójában akkreditált, a projekt által finanszírozott pedagógus-továbbképzések (a projekt futamideje alatt), szülői, tanulói tájékoztatók és a Szakmai Támogatórendszer szerepel. A rendszer többféle szolgáltatási formában nyújt szakmai segítséget a programban részt vevők számára, mint például intézményvezetői felkészítések, intézményi workshopok, jelenléti támogatás, elektronikus támogatás és különböző online felületeken elérhető segédanyagok.

A Komplex Alprogram szerint működő iskola (kivonat)⁵

A Komplex Alprogram szerint működő iskolában megjelenő alapelvek (adaptivitás; komplexitás; közösségi lét; tanulástámogatás; méltányosság) (K. Nagy és munkatársai, 2018) és a program tanítási-tanulási stratégiájának (DFHT) (K. Nagy és Révész, 2018) alkalmazása során a tanulók személyiségének és kompetenciáinak fejlesztése mellett kiemelt fontossággal jelenik meg – az uniós elvárásoknak megfelelően – az egész életen át tartó tanulást, valamint az eredményes munkaerőpiaci elhelyezkedést támogató transzverzális készségek fejlesztése (kritikus gondolkodás, kreativitás, kezdeményezőképeség, problémamegoldó gondolkodás, kockázatelemzés, döntéshozatal és az érzelmek kezelése).

A Komplex Alprogramot bevezető iskolák számára a szakmai támogatás mellett egy programcsomag is rendelkezésre áll, mely szakmai kiadványokat, útmutatókat, kézikönyveket és segédanyagokat tartalmaz. Az iskola mindennapi gyakorlatát figyelembe véve valósítja meg a program elemeit. A kötelező tanítási időkeretben (délelőtti tanórák) a DFHT-t a Komplex órákat és a ráhangolódást, a kötelező tanítási időn felül, a tanórai kereteken felül az alprogramokat és a „Te órád”-at. A program tartalmi elemeinek megvalósulásától függően az iskolák pályázhatnak az Élménysuli címre.

⁵ A program részleteiről bővebben itt olvashat: Révész László, K. Nagy Emese, Szivák Judit, Rapos Nóra, Török Balázs, Mrázik Julianna (2018): A Komplex Alprogram Konceptiója. Líceum Kiadó, Eger.

A program keretében megvalósuló szakmai támogatást az iskolák sajátosságainak figyelembevételével, helyi diagnózisra épülve, az iskola igényeit figyelembe véve és azokkal összhangban valósítják meg, ezért az alábbiakban azok az újszerű elemek láthatóak, amelyek az érintett köznevelési intézményekben a nevelést-oktatást meghatározzák.

A program főbb pillérei (Révész és munkatársai 2018a, b alapján):

1. A hét minden napján, de ajánlottan legalább heti 1-3 alkalommal a tanítás **ráhangolódó foglalkozással** kezdődik. A foglalkozás tartalma az iskolai és a tanulókat érintő eseményekhez, aktualitásokhoz kapcsolódik. A tanítási napok 1. órájára tervezett foglalkozások lehetőséget teremtenek a társas tanulás előkészítésére. A ráhangolódást 1-4. évfolyamban 20-25 perces időkeretben javasolja a program (de lehet egy tanóra időtartamban is), majd az 5-8. évfolyamban egy tanóra (45 perc) időtartamban.
2. A kötelező közismereti órák éves óraszámának legalább 20%-át javasolt a **DFHT** tanítási-tanulási stratégia alapján szervezni (melynek a fele DFHT-KIP módszer). A fennmaradó órák során a tananyagot, a tanulók tudásszintjét figyelembe véve a pedagógus saját belátása szerint szabadon szervezi meg tudatos tervezés alapján.
3. Az iskola minden tantárgy éves óraszámának 10%-ában, a tananyag tartalmához kapcsolódóan az öt alprogram valamelyikét alkalmazza. Ezeket az órákat **Komplex óráknak** nevezzük, mert a hagyományos tananyagtartalom átadása újszerű megközelítéssel, az alprogrami tartalmak és azok módszertani elemeivel színesítve, dúsítva történik.
4. A tanórán kívüli komplex, képesség- és készségfejlesztő tartalommal megtöltött **alprogrami foglalkozások** döntően nem egy adott tantárgy köré szerveződnek. Minden tanórán kívül szervezett alprogrami foglalkozás hetente legalább egyszer 45 percben megjelenik. Mértékük, óraszámuk az iskolák profiljától, lehetőségeitől, igényétől függően tovább bővíthető a heti egy alkalomhoz képest.
5. A tanórán kívüli időszakban az ún. **„Te órád”** foglalkozás heti 1-2 órában ajánlott. A „Te órád” a diák által szabadon választható, a tanuló érdeklődéséhez és az iskola lehetőségeihez igazított foglalkozás. Ez lehet beszélgetőóra, játék, felzárkóztatás és tehetséggondozás is.
6. A KAP **értékelési rendszerének** alapja a személyre szabott, differenciált fejlesztő (formatív) értékelés, viszont jelen van a helyzetfeltáró (diagnosztikus) és a minősítő (szummatív) értékelés is.

7. A KAP-ot bevezető iskolákban házi feladat 1 – 4. évfolyamon nem javasolt, az 5-8. évfolyamon a tananyag függvényében adható. A program által kínált délutáni foglalkozások (alprogramok, „Te órád”) lehetőséget biztosítanak az éppen tanult ismeretek elmélyítésére, alkalmazására, így azok direkt fejlesztésére nincs szükség. Az alprogramokban megjelennek azok a tartalmak, melyek kapcsolódnak a délelőtti órák tananyagához, így azok alkalmazás közben, a tanulókat cselekedtetve kerülnek feldolgozásra, helyettesítve ezzel a klasszikus házi feladatot.
8. Az iskola a nevelés-oktatást a délelőtti és délutáni tanítási időszakban arra figyelemmel szervezi meg, hogy a program keretében fejlesztett elemekkel gazdagított foglalkozások **optimálisan 16 óráig** tartanak.

sztr

1. A Komplex Alapprogram Szakmai Támogatórendszer célrendszere

A program Szakmai Támogatórendszerének kidolgozását az a cél vezette, hogy a program fejlesztő közösségének és a partnerintézmények vezetőinek, pedagógusainak folyamatos, konstruktív együttműködésével a program bevezetését előkészítse és a program eredményes iskolai megvalósulását támogassa. A támogatás bevezetése több lépcsőben valósul meg, illetve a partnerintézmények és a bevont pedagógusok évről évre bővülő körét érinti.

A Szakmai Támogatórendszer (SZTR) a Komplex Alapprogram bevezetésének és sikeres iskolai megvalósulásának – ezen belül az alprogrami tartalmak és a DFHT tanítási-tanulási stratégia osztálytermi gyakorlattá válásának – érdekében kidolgozott komplex rendszer. A szakmai támogatás célcsoportjainak meghatározásában fontos szerepet kaptak az iskolai innováció kulcsszereplői egyéni és intézményi szinten egyaránt, így a rendszer egyéni célcsoportjai: a) intézményvezetők b) pedagógusok; intézményi szinten: a pedagógusok közössége, a tantestület.

1.1. Az SZTR célja és alapelvei

A program szakmai támogatásának célja, hogy a megvalósító iskolák pedagógusainak a továbbképzés során elsajátított ismereteit tovább bővítse, valamint a pedagógiai gyakorlatban alkalmazott új módszerek, ismeretek magas szintű alkalmazását támogassa.

Az itt megfogalmazott elvek és általános célok tükrében az SZTR várható hatásmechanizmusának kontextusában szempontként fogalmazzuk meg, hogy jelenlegi és leendő partnerintézményeink vezetői, illetve pedagógusai:

- a szakmai támogatás minden területén igénybe veszik az SZTR nyújtotta lehetőségeket (elektronikus és jelenléti), szolgáltatásokat;
- az SZTR által biztosított kereteken belül részletesen kifejtik az elért eredményeket, illetve felhívják a szakmai támogatók és rajtuk keresztül a fejlesztők figyelmét a program megvalósítása során felmerült nehézségekre, hiányosságokra;
- az e-SZTR szolgáltatásán keresztül a folyamatos visszacsatolás érdekében kérdéseket és javaslatokat fogalmazznak meg;

- tanulóközösségbe szerveződve, a hálózati kommunikáció lehetőségeit is kihasználva megosztják egymással tapasztalataikat és jó gyakorlataikat, amelyek segítségével bővítik módszertani repertoárjukat, fejlesztik és gazdagítják az iskolában megvalósuló pedagógiai gyakorlatot;
- magabiztosan alkalmazzák a KAP elemeit az intézményben megvalósuló nevelési-oktatási tevékenységek során.

A Szakmai Támogatás Munkacsoport és a Regionális Képzési Központok különös figyelmet szentelnek a fenti tevékenységek során összegyűjtött tudásanyagnak, ezért az információkat, javaslatokat – elemzés és értékelés után – szűkebb értelemben az SZTR, tágabb értelemben pedig a KAP későbbi továbbfejlesztése érdekében felhasználják.

A szakmai támogatás célrendszere természetesen nemcsak egy átfogó koncepcióhoz vagy a szakmai elvárások összességéhez kapcsolódik, hanem a) **DFHT** tanítási-tanulási stratégiát és b) az **alprogramokat** is átszövi.

1.1.1. A DFHT tanítási-tanulási stratégiához kapcsolódó szakmai támogatás célja

A DFHT-óratervek áttekintésének és a tanórák hospitálásának célja annak segítése, hogy a tanulók teljesítményét meghatározó státuszkezelő módszer a DFHT tanítási-tanulási stratégia alapelveinek megfelelően valósuljon meg a pedagógus tanórai munkája során. Segítünk abban, hogy a pedagógus értse a DFHT módszertani elemeit, valamint annak státuszkezelésre irányuló tevékenységét; a nyitott végű csoportfeladatok és a differenciált egyéni feladatok szerkesztésének fontosságát és jelentőségét, amelyekkel egy időben ad lehetőséget a tanulásban lemaradt gyerekek, az egyes területeken alulteljesítő tehetségek és a megmutakozó kiváló képességű tanulók teljesítményének kibontakoztatására. A segítségadásban a legfontosabb szempont a DFHT tanítási-tanulási stratégia elveinek való megfelelés.

1.1.2. Az alprogramokhoz kapcsolódó szakmai támogatás célja

Mind az öt alprogram esetében az SZTR célja a megbeszélések folyamán a hálózatosodás támogatása, valamint az alprogrami tudásmegosztáshoz szükséges tudásbázis kialakítása, ami ösztönzője lehet a szakmai (ön)fejlesztésnek, a kollaboratív munkának és a tanuló közösségek kialakításának mind a valós, mind a virtuális térben. Fontosnak tartjuk, hogy a pedagógusok megtapasztalhassák: egy olyan támogatott innováció részesei, amelyben – visszajelzéseik alapján – az alprogram

céljait és tartalmát ők maguk is alakíthatják. Szélesebb perspektívában az alprogrami koncepcióban ismertetett és a 30 órás alprogrami továbbképzésen bemutatott célok, tartalmak, módszerek és eszközök gyakorlati megvalósításának, felhasználásának többoldalú segítségét végzi a program a szakmai támogató közreműködésével; szűkebb értelemben pedig nagy hangsúlyt fektet az alprogram által hangsúlyozott tanulói kompetenciák fejlesztésére, az ehhez kidolgozott tartalmi elemek komplex megközelítésére.

A többszintű célrendszer legfontosabb területei: egyéni és csoportos konzultáció, valamint tanácsadás az alprogramokkal kapcsolatos általános és több intézményt is érintő szakmai kérdésekben; módszertani javaslatok megfogalmazása a délelőtti és délutáni foglalkozások keretében megvalósuló alkalmazással kapcsolatban; konstruktív visszajelzés lehetőségének biztosítása a kollégák számára az alprogram megvalósítására vonatkozó pedagógiai tevékenységekről. A közös célokon túl az alábbi alprogramokhoz kapcsolódó speciális részcélok:

A **Digitális alapú alprogram (DA)** esetében az SZTR célja a pedagógusok digitális módszertani kultúraváltásának elősegítése azzal a módszerrel, hogy a csoport-szintű alprogrami hospitálás és alprogrami konzultáció során felszínre hozzuk a digitális átállás folyamatában jelentkező nehézségeket, problémákat, valamint sikerélményeket.

Az **Életgyakorlat-alapú alprogram (ÉA)** eredményes megvalósításához az SZTR úgy járul hozzá, hogy támogatja a pedagógusokat a gyermek különböző szociális szerepeinek tudatosításában és az ezzel kapcsolatos feladatok ellátásában, mely a konstruktív életvitel kialakításában segíti a tanulókat.

A **Logikaalapú alprogram (LA)** a szakmai támogatás területén célként fogalmazza meg, hogy a pedagógusokat felkészítse olyan élményszerű, játékalapú módszerek alkalmazására az oktatásban, melyek segítségével a gyerekek logikai, gondolkodási és problémamegoldó képessége fejleszthető. Ezzel a megközelítéssel sokszínűvé és motiválónak tehetik a tanulást.

A **Művészetalapú alprogram (MA)**-hoz kapcsolódó szakmai támogatás célja a partnerintézmények vezetői és pedagógusai számára, hogy támogassa őket a művészettel nevelés lehetőségeinek kiaknázásában, a személyiség és társas készségek fejlesztésében, a képesség- és tanulásmódszertani fejlesztésben, a tanulási motiváció alakításában, az (inter)diszciplináris ismeretátadásban és a pályaaorientációban.

A **Testmozgásalapú alprogram (TA)** a DFHT tanítási-tanulási stratégia elvei szerint megvalósított testnevelésórához, a közismereti tárgyak tananyagának elsajátítását segítő mozgásos tevékenységek tanórai beillesztéséhez és a szabadidős

aktivitások megvalósulásához nyújt szakmai támogatást. A támogatás célja: módszertani segítséget biztosítani annak érdekében, hogy teret kapjon egyrészt a tanulói önállóság, biztosítva a belső motivációs bázist erősítő autonómiatámogatást, a kompetenciaérzet-növelést és a pozitív társas kapcsolatok kialakítását; másrészt a közismereti tárgyak tanítási óráiba illesztett mozgásos aktivitások által a tanulók mozgásának, beszédének, gondolkodásának összehangolása a figyelem tudatos irányítása mellett.

A large, faded version of the 'sztr' logo is centered on the page. It features the same lowercase letters 'sztr' in a light gray font, surrounded by a circular border composed of four colored segments: orange, red, blue, and green.

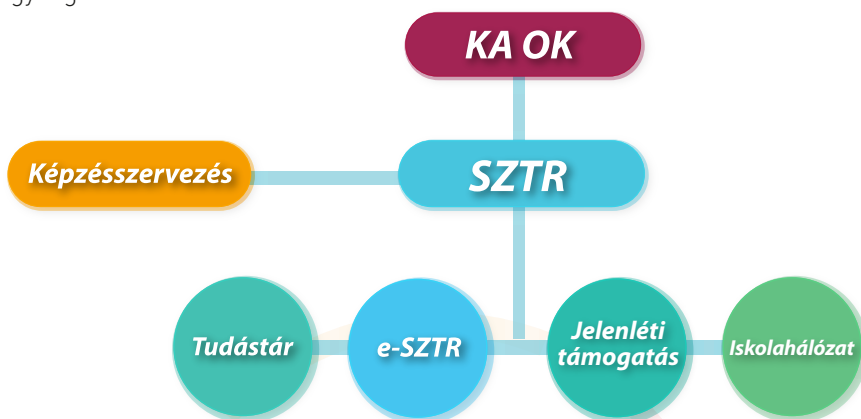
2. A Szakmai Támogatórendszer felépítése, működése

A Szakmai Támogatás Munkacsoport az Eszterházy Károly Egyetemen (EKE) működik a Komplex Alaprogram Országos Pedagógusképző és -továbbképző Központon (továbbiakban KA OK) belül, míg a Regionális Képzési Központok pedig a hat konzorciumi partner képzésszervezési intézményei. A Szakmai Támogatás Munkacsoport a Komplex Alaprogramhoz kapcsolódó Szakmai Támogatórendszert (SZTR) működteti – mind jelenléti támogatási formák, mind elektronikus felületek biztosításával –, továbbá tudásmegosztó platformot biztosít az elektronikus Tudástár felületén keresztül, illetve a Komplex Alaprogram iskolahálózatát koordinálja.

A Komplex Alaprogram intézményi implementációjának segítségét, nyomon követését a következő módokon és területeken támogatjuk:

- szakmai anyagokhoz való hozzáférés biztosítása a Komplex Alaprogram **Tudástár** elektronikus felületén keresztül;
- elektronikus úton történő támogatás, amelyre az **e-SZTR** online felülete ad lehetőséget;
- **jelenléti támogatás**, amely személyes találkozásokon alapuló segítségnyújtást biztosít a pedagógusok számára;
- **Komplex Alaprogram-iskolahálózat** működtetése, amely összefogja a Komplex Alaprogramot megvalósító intézményeket, és szakmai fórumot biztosít a program fenntarthatósága érdekében.

Az SZTR működése a KA OK szervezeti egységhez kapcsolódik, pontos helyét és részegységeit az alábbi ábra szemlélteti:



1. ábra: A KA OK szervezeti felépítése

Az SZTR működésének irányítását, a fejlesztési feladatok koordinálását a Szakmai Támogatás Munkacsoport vezetője végzi. A fejlesztési, szervezési és adminisztratív feladatokat szakreferensek és koordinátorok látják el. Az elektronikus és jelenléti támogatási területekhez kapcsolódó szakmai tevékenységeket a szakmai támogatók köre valósítja meg. Az SZTR munkatársait alapvetően két nagyobb csoportba soroljuk: A) operatív feladatokat ellátók köre, B) szakmai támogatásért felelősök köre (részletesebben lásd: 2.6. alfejezet).

Az operatív feladatokat ellátók köre felel a jelenléti támogatások során megvalósuló rendezvények, workshopok és egyéb események megszervezésért. A szervezőmunka és a kapcsolattartás megkönnyítése érdekében javasoljuk, hogy intézményenként egy-egy SZTR-kapcsolattartó⁶ kerüljön kiválasztásra (az iskola bármely pedagógusa lehet). Ennek célja az adminisztratív és szervezői feladatok megkönnyítése, mint például a hospitálásokkal kapcsolatos időpontegyeztetések.

2.1. Tudástár

A Tudástár a projekt keretében készült elektronikus dokumentumkezelő és -szolgáltató rendszer, amely biztosítja a Komplex Alaprogramhoz kapcsolódó tartalmak tárolását, hozzáférhetőségét és visszakereshetőségét. Célja, hogy a Komplex Alaprogram

⁶ A tevékenység nem jár számottevő többletfeladattal, célja az SZTR és az iskola közötti kommunikáció segítése.

elméleti kereteit lefektető, azok sikeres intézményi implementációját segítő, valamint az akkreditált pedagógus-továbbképzéseinket támogató kiadványokat, szakmai anyagokat és segédleteket egységes felületen tegye elérhetővé a programban részt vevő pedagógusok és intézményvezetők számára. Partnerintézményeink számára térítésmentesen biztosítjuk a program keretén belül elkészült kiadványokat, dokumentumokat és tanítási segédleteket⁷:



2. ábra: A Komplex Alprogram Tudástárban elérhető dokumentumtípusok

A továbbképzéseinken részt vevő pedagógusok hozzáférési jogosultságot kapnak a Tudástár felületéhez, amelynek tartalma folyamatosan bővül a projekt megvalósításának időszakában.

A Tudástár a következő linken érhető el: <https://tudastar.komplexalapprogram.hu/>

⁷ A kiadványokat részletesen tartalmazza az 1. sz. melléklet.

2.2. e-SZTR (Elektronikus Szakmai Támogatórendszer)

Az SZTR a Komplex Alapprogram továbbképzéseinek sikeres elvégzése után elektronikus úton történő támogatást biztosít a pedagógusok számára, amely folyamatosan rendelkezésükre áll a program intézményi bevezetésének tanévében és az azt követő években egyaránt a projekt megvalósulásának időtartama alatt. Az intézményvezetők és pedagógusok az előkészítési szakaszban felmerülő szakmai jellegű kérdéseiket az Elektronikus Szakmai Támogatórendszeren keresztül (e-SZTR) küldhetik el az SZTR munkatársai számára, akik gyors és szakszerű választ adnak a beérkező kérdésekre. A rendszerhez szorosan kapcsolódik a Gyakran Ismételt Kérdések (GYIK) gyűjteménye, ahol közvetlenül is tájékozódhatnak a programba bevont résztvevők a Komplex Alapprogrammal kapcsolatban.

Az Elektronikus Szakmai Támogatórendszer (e-SZTR) felületén közel 20 témakörben küldheti el konkrét kérdéseit a programban részt vevő pedagógus, és ha a felsorolt témakörök között nem találja a megfelelőt, az Egyéb kategóriát kiválasztva küldheti be kérdését, amelyet koordinátorunk a megfelelő téma szakértőjéhez irányít. Minden témakörnek kijelölt felelőse van, akik többnyire a program kidolgozói és fejlesztői. A választ még egy további jóváhagyó is áttekinti. A felhasználói kérdésre adott felelet tehát pár napon belül szakszerű és ellenőrzött formában rendelkezésre áll a felületen. A KAP bevezetésének tanévében azonban elsősorban a jelenléti támogatást tartjuk célravezetőbbnek. Meglátásunk szerint a személyes találkozások, a szakmai támogatóval történő konzultációk egyedülálló kommunikációs lehetőséget biztosítanak, amelyre az elektronikus felület kevésbé alkalmas.

2.3. Jelenléti, személyes találkozáson alapuló támogatás formái és területei

Az elektronikus támogatás mellett nagyon fontosnak tartjuk a személyes találkozásokat a közvetlen kapcsolat kialakítása érdekében. A jelenléti támogatás a KAP intézményi bevezetése előtt, a bevezetés tanévében és az azt követő egy tanévben valósul meg. A KAP intézményi bevezetése előtt az alábbi szolgáltatásokat veheti igénybe minden újonnan belépő intézmény:

- intézményvezetői felkészítő képzés,
- intézményi workshop,
- személyes tanácsadás.

A KAP intézményi bevezetésének tanévében a jelenléti támogatás alábbi szolgáltatásai valósulnak meg egy tanéven keresztül azokban az intézményekben, ahol bevezetésre kerül a Komplex Alaprogram:

- DFHT és Komplex óra egyéni hospitálása,
- alprogrami foglalkozásokhoz kapcsolódó egyéni és csoportszintű hospitálás,
- évközi interjú,
- személyes tanácsadás,
- záró workshop.

Szükség esetén az iskolák további egy tanév során igénybe tudják venni a jelenléti támogatás alábbi szolgáltatásait:

- személyes tanácsadás igazgatóknak,
- DFHT-KIP támogatás,
- alprogrami foglalkozásokhoz kapcsolódó egyéni és csoportszintű hospitálás.

A jelenléti támogatás legfontosabb előnye az interaktivitás, hiszen azonnali visszajelzést kapnak és adnak a helyszínre érkező szakmai támogatók. A személyre szabott problémamegoldás gyors és hatékony támogatást jelent a program résztvevői számára. Szakmailag megfelelően képzett szakemberek változatos formában (személyes egyeztetés, egyéni és csoportos hospitálás, reflexió, fejlesztési javaslat megfogalmazása) és területen (a program tartalmi elemeihez kapcsolódóan) nyújtanak szakmai segítséget a KAP pedagógus-továbbképzések tartalmának elsajátításához és a Komplex Alaprogram sikeres alkalmazásához. A jelenléti támogatáshoz kapcsolódó jelentkezési, szervezési és adminisztratív feladatok elvégzésére létrehozott felületünk ezen a linken érhető el: <http://sztr.jelenleti.komplexalaprogram.hu>

Az alábbi ábra a jelenléti támogatás három fő célcsoportja kapcsán (intézményvezetők, pedagógusok) mutatja be, hogy melyik célcsoport milyen formában és területen kap segítséget a program bevezetése előtt és a bevezetés tanévében az SZTR-en keresztül.



3. ábra: A jelenléti támogatás modellje

A fenti ábra a jelenléti támogatások formáit és területeit mutatja be a megvalósulásuk kronologikus sorrendjében a bevezetés előtti szakasztól elindulva, az intézményvezetői felkészítő képzéstől a bevezetés évén keresztül a záró workshopig. A színes körcsik felirata jelölik a szakmai támogatás során megvalósuló tevékenységeket. A körcsikhez tartozó ikonok alapján az ábráról könnyen leolvasható, hogy a különféle szolgáltatások melyik célcsoport számára biztosítottak. A következőkben részletesen áttekintjük a jelenléti támogatás formáit és módszereit a célcsoportok szerint.

2.3.1. Az intézményvezető jelenléti támogatása

Egy új program bevezetésének sikerét jelentősen meghatározza a vezető(ség) attitűdje, hozzáértése, elkötelezettsége az adott fejlesztéssel kapcsolatban. Ezt figyelembe véve alakítottuk ki a jelenléti támogató tevékenységeket, ahol első helyen az intézményvezetőt támogató formák állnak. Az intézmények projektbe való bevonását megelőzően a tankerületi igazgatókat minden esetben tájékoztatjuk a program és a bevonás részleteiről **tankerületi (fenntartói) tájékoztatók** alkalmával. Ezt követően együttműködési megállapodások megkötésére kerül sor, ahol a bevonásra kerülő intézmények felsorolásra kerülnek. A jelenléti támogatás a **tankerületi (fenntartói) tájékoztató** megtartásával indul el, az azonos tankerületbe (egyházmegyébe, egyéb fenntartó által meghatározott körzetbe) tartozó intézmények vezetőinek szóló rendezvényeken gyakorlatorientáltan kerül bemutatásra a Komplex Alapprogram.

A KAP bevezetése előtt a vezetők számára egy kétnapos **intézményvezetői felkészítő képzést** tartunk minden tanévben előre meghatározott ütemterv szerint, amelyről e-mailben értesítjük az érintett intézményvezetőket. A képzés célja, hogy a program célkitűzéseit, felépítését, koncepcióját bemutassuk, a program tanulási-tanítási stratégiáját, a képzésszervezés rendszerét és az alprogrami tartalmakat részletesen megismertessük, a KAP bevezetését, működtetését és támogatását intézményvezetői szemmel áttekinthessék az érintettek. További cél, hogy bemutassuk, miként befolyásolja a KAP bevezetése a közismereti tárgyak tanítását a kötelező tanórákon, az értékelést, a tantárgyfelosztást, valamint az iskolai dokumentumok átdolgozásának módját; a programhoz kötődő helyi igények, elvárások, lehetőségek, igazgatói javaslatok kerüljenek megfogalmazásra. Gyakorlatorientált, interaktív felkészítést biztosítunk az intézményvezetők számára a KAP bevezetésével kapcsolatos feladatok sikeres megvalósítása érdekében.

A KAP bevezetését megelőzően az intézményvezető az intézményi workshop alkalmával is találkozhat a programmal, ahol a program fejlesztői látogatnak el az adott intézménybe, és segítik az intézményvezetőt a Komplex Alapprogram bemutatásával és a felmerülő kérdések megválaszolásával. Az esemény leírása a *2.3.4. A tantestület jelenléti támogatása* alfejezetben kerül kifejtésre.

A KAP bevezetésének tanévében szakmai támogatók segítik az intézményvezetők munkáját a személyes találkozások megvalósulása során. Rendszerünkben minden intézményhez intézményvezetőt támogató szakembert delegálunk, segítve a program iskolai bevezetését. A szakmai támogató feladata az intézményvezető támogatása a program iskolához való adaptálásban, figyelembe véve a helyi sajátosságokat, illetve intézményspecifikus tanácsok adása. Az intézményvezetőt

támogató szakember a tanév során legalább egyszer ellátogat az intézménybe az intézményvezetővel történő félig strukturált **évközi interjú** elkészítésének céljából, ami egyrészt a meghatározott területekkel kapcsolatos adatgyűjtés, másrészt egy kötetlen beszélgetés. Az évközi interjú az alábbi területeket érinti:

- a KAP-iskolák sajátosságainak megfelelően átdolgozott pedagógiai program, helyi tanterv, házirend, tanmenetek, intézményi pedagógiai dokumentumok;
- intézményben megvalósuló alprogrami foglalkozások;
- Differenciált Fejlesztés Heterogén Tanulócsoporthoz (DFHT) tanítási-tanulási stratégia alkalmazása;
- a KAP további lényeges elemeinek (Komplex órák, Ráhangolódás, Te órád) bevezetése;
- a KAP implementációjával kapcsolatos tapasztalatok;
- a megoldásra váró feladatok, fejlesztendő területek.

A személyes találkozást követően a szakmai támogató fejlesztő célú értékelést fogalmaz meg, amelyet írásos dokumentum formájában az igazgató rendelkezésére bocsájít, valamint a tanügyi dokumentumok (pedagógiai program) áttekintésében és azok intézményi alkalmazásában nyújt segítséget.

A szakemberek nemcsak az évközi interjú megtartásáért felelnek, hanem személyes segítőként is jelen vannak az intézményvezetők mellett a KAP bevezetése előtt, bevezetésének tanévében és a bevezetést követő egy tanév során. Szükség esetén **személyes tanácsadás** igénylésére van lehetőség, az igazgatók igény szerint kérhetik ezt a szolgáltatást a támogatórendszeren keresztül a támogatással érintett időszakban bármikor, akár több alkalommal is. A tanácsadást elsősorban az intézményhez hozzárendelt intézményvezetőt támogató szakember biztosítja. A személyes konzultáció javasolt időtartama 1-2 óra/alkalom.

Az intézményvezető az SZTR által megadott elektronikus felületen a tanév végén reflektál az eltelt időszak folyamataira, megjelölve a nehézségeket, az esetlegesen előforduló problémákat és eredményeket egyaránt. A KAP hatékonyságának növelése érdekében fejlesztési javaslatokat fogalmaz meg minden tanév végén június 30-ig a projekt megvalósulásának időtartama alatt.

2.3.2. A tantestület jelenléti támogatása

Az egyén szintjén fontos a vezető elkötelezettsége a program célkitűzései iránt és a pedagógus aktív részvétele a programban, de az intézményi szintű szemléletváltozás elengedhetetlen feltétele a vezető(ség) és a pedagógusok közötti, vagyis a tantestületen

belüli konstruktív együttműködés. A Komplex Alapprogramban megjelenő innovatív elemek sikeres alkalmazásához, a programban megfogalmazott célok eléréséhez nagyon fontos a tantestület mint szakmai közösség együttműködése; egymás munkájának, szakmai fejlődésének segítése; a pedagógusok közti partneri viszony kialakulása.

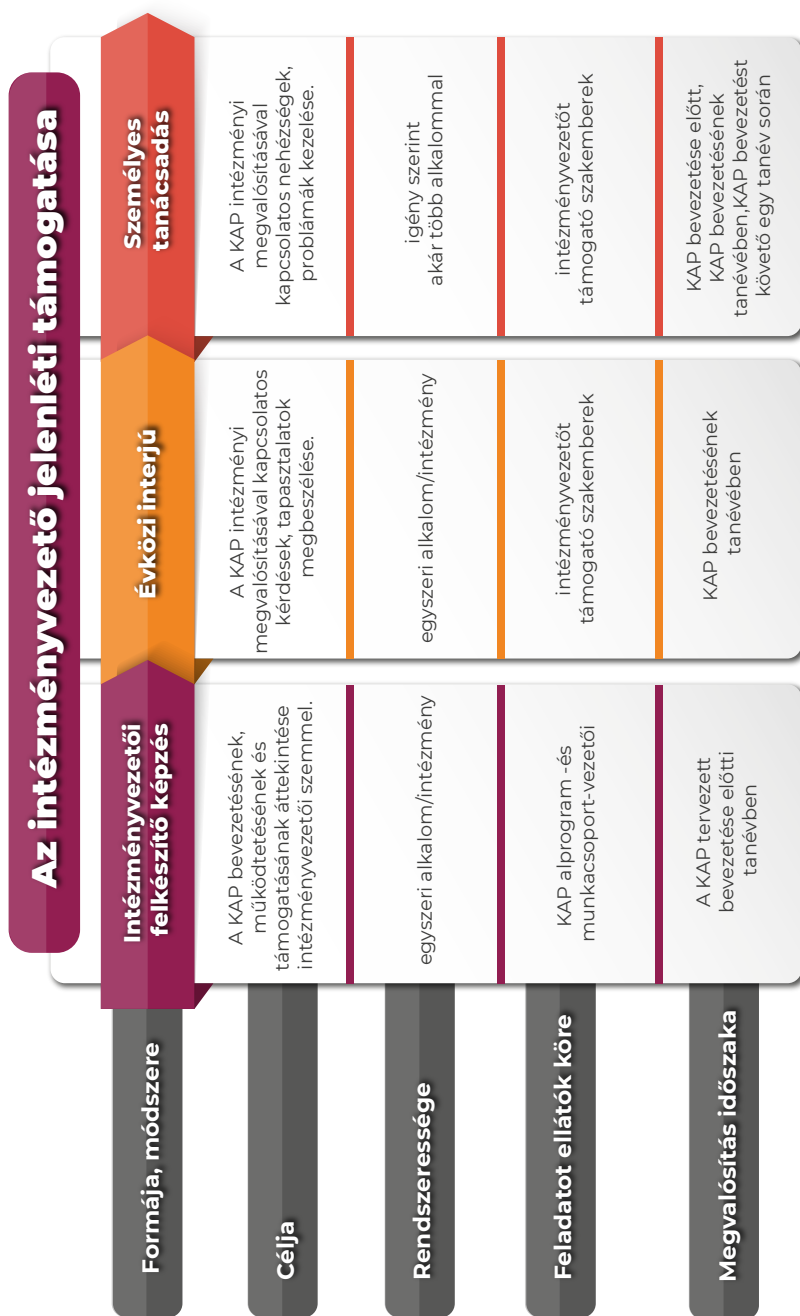
Az SZTR két különböző formában nyújt szakmai támogatást igény szerint a tantestület számára: a) intézményi workshop; b) záró workshop.

a) Az intézményi workshop a tantestület jelenléti támogatását segítő munkaforma a KAP intézményi bevezetését megelőző periódusban, amely során az intézményi workshop megvalósítója a Komplex Alapprogram elemeit részletesen bemutatja a programba bevonni kívánt partnerintézmények tantestületei számára. A workshopok alkalmával a szakmai támogató tájékoztatja a résztvevőket a program újszerűségéről, tartalmi elemeiről.

A szakmai támogatók a workshopok alkalmával bemutatják, hogy miként egészítik ki, dúsítják az alprogrami foglalkozások a délelőtti tananyagot, miként lehet a tanulói viselkedést pozitívan befolyásolni, az alulmotiváltságot mérsékelni, a tanulók közötti együttműködést elősegíteni, illetve az egyes alprogrami tartalmaknak (DA, ÉA, LA, MA, TA) mik a céljai, milyen kompetenciák fejlesztésére fókuszálnak, milyen oktatást támogató módszereik vannak. Ugyanekkor tájékoztatják a tantestületet az SZTR felépítéséről, a Komplex Alapprogram iskolahálózatáról, illetve arról, hogyan válhat a program a szülők számára is vonzóvá.

Az intézményi workshop szolgáltatás igény szerint kérhető, a program bevezetése előtt, a képzések megkezdésével valósul meg (2-3 óra/alkalom). A Komplex Alapprogramot bemutató intézményi workshop a KAK képzés időpontjától eltérő napon vagy a KAK képzés napján is megvalósulhat.

b) A záró workshop a KAP bevezetésének évét lezáró esemény, amelynek célja a Komplex Alapprogram intézményi implementációjának értékelése; a visszajelzések, tapasztalatok összegzése a szakmai támogatók és a programba bevont partnerintézmény tantestületének közreműködésével. A workshop interaktív módon valósul meg a pedagógusok és intézményvezetők bevonásával. Az esemény interaktív jellegéből fakadóan lehetőség nyílik véleménycserére és a tanév során szerzett, a KAP megvalósításával kapcsolatos ismeretek átadására, az eltelt időszak alatt szerzett tapasztalatok feltárására, fejlesztési javaslatok megfogalmazására. Amennyiben a programba bevont partnerintézmények vezetői igényt tartanak a szolgáltatásra, a szakmai támogatók közül két-három főből álló csoport látogat el az intézménybe egy alkalommal a tanév végén május és június között. Ez esetben a tanév munkarendjének tervezésekor célszerű figyelembe venni, hogy a záró workshop megtartásához 2-3 órás szabad időkeretre van szükség a tantestület részéről.



1. táblázat: Az intézményvezető jelenléti támogatása

A pedagógus jelenléti támogatása

Formája, módszere

DFHT-és Komplex óra egyéni hospitálása

Segíteni, hogy a tanulóknak teljesítményét meghatározó státuszkezelő technika a DFHT alapelveinek megfelelően valósuljon meg a pedagógus tanórai munkája során.

Céja

Egy adott alprogrami foglalkozás megtekintése, majd az adott alprogram bevezetésével kapcsolatos tapasztalatok, megfigyelések feltárása a szakmai támogató és más iskolából érkező kollégák közreműködésével.

Rendszeressége

2 alkalom/intézmény
(4 DFHT-KIP óra és 1 Komplex óra/alkalom)

Feladat ellátók köre

DFHT tanítási-tanulási stratégia szakmai támogatója

Megvalósítás időszaka

KAP bevezetésének tanévében október és április között

Csoportszintű hospitálás, fókuszcsoportos interjú

Adott alprogrami foglalkozás megtekintése, majd személyes konzultáció megtartása az adott alprogrami foglalkozást tartó pedagógussal.

igény szerint akár több alkalommal

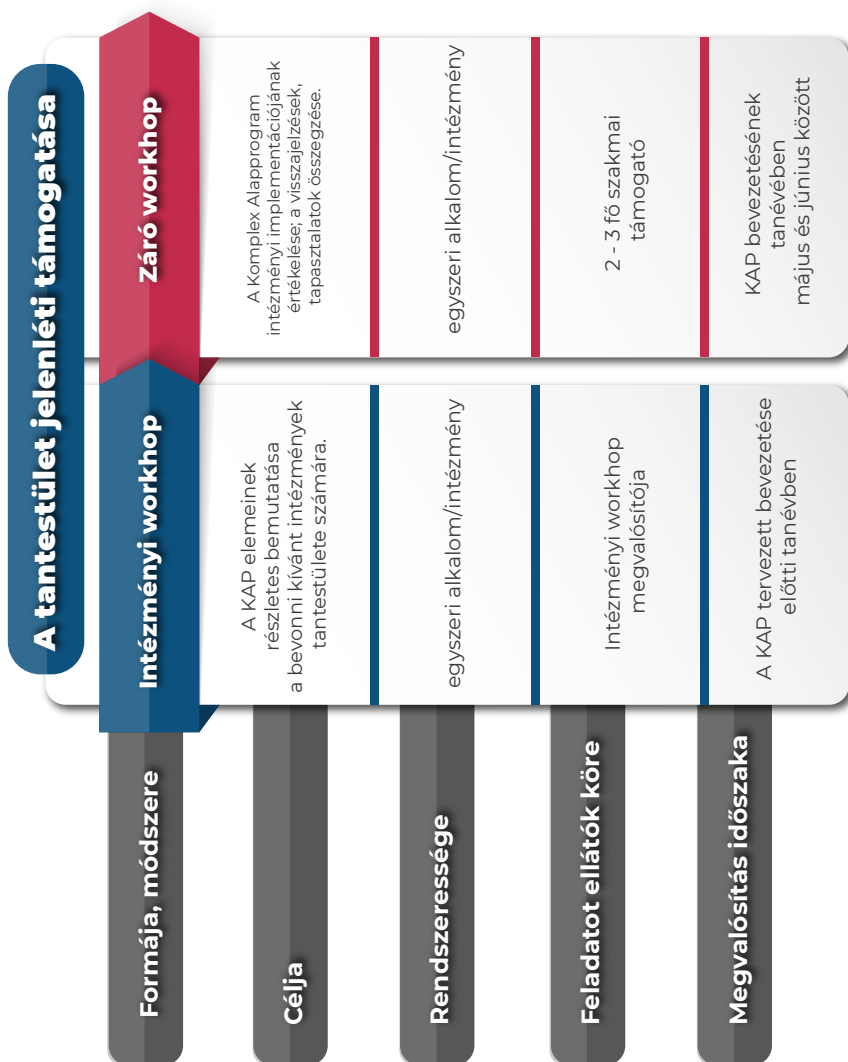
Alprogrami szakmai támogatók

KAP bevezetésének tanévében és a KAP bevezetést követő tanév során október és április között

Alprogrami foglalkozás egyéni hospitálása

KAP bevezetésének tanévében és a KAP bevezetést követő tanév során október és április között

2. táblázat: A pedagógus jelenléti támogatása



3. táblázat: A tantestület jelenléti támogatása

2.3.3. A pedagógus jelenléti támogatása

A szakmai támogatók a KAP pedagógus-továbbképzéseken szerzett tudás pedagógiai gyakorlatban történő alkalmazásához nyújtanak szakmai támogatást a pedagógusok számára. A program sikeres megvalósításához azonban szükség van a programba bevont pedagógusok együttműködésére és a program adaptálásában való aktív részvételükre is. A pedagógusoknak először az intézményi workshop (lásd. a 2.3.4. *A tantestület jelenléti támogatása* alfejezetben) alkalmával van lehetőségük megismerni a program szakmai tartalmát, annak újszerűségét és az intézményi bevezetéssel kapcsolatos teendőket. Ezt követően a négy különböző 30 órás (2 kötelező és 2 szabadon választható) képzésen alapos ismereteket szereznek a program innovatív elemeiről, azok alkalmazásáról, majd az ott szerzett tudás adaptálásában nyújtanak segítséget munkatársaink.

A jelenléti támogatás ideje alatt két különböző szakmai támogatói kör biztosítja a tanórák és a tanórán kívüli alprogrami foglalkozások szakmai támogatását: a) DFHT tanítási-tanulási stratégia szakmai támogatói; b) az alprogramok szakmai támogatói.

a) A DFHT tanítási-tanulási stratégia szakmai támogatói a KAP szerint szervezett közismereti órák szakmai támogatásáért felelnek. Minden intézményhez delegálunk egy-egy ilyen szakembert, aki a pedagógusok által elvégzett DFHT-képzést követően:

- a számára kijelölt intézményekben két alkalommal tesz látogatást az egyéni hospitálások megvalósítása céljából.
- a DFHT képzést elvégző pedagógusok négy saját DFHT-KIP módszert alkalmazó, státuszkezelő óratervét áttekinti és fejlesztési célú javaslatok megfogalmazásával segíti az új módszer megtanulását és magas szintű alkalmazását.

Alkalmanként összesen öt pedagógus tanítási órája kerül megtekintésre, ebből négy DFHT-KIP módszert alkalmazó, státuszkezelő óra és egy Komplex óra. A szakmai támogató az egyéni hospitálásokhoz kapcsolódóan fejlesztési javaslatokat, szakmai irányokat fogalmaz meg előre meghatározott szempontsor alapján. A szakmai támogató a megtekintett órákat követő megbeszélés keretében is visszajelez a tanítási órákkal kapcsolatban. A megbeszélés alkalmával a pedagógusoknak lehetősége van kérdéseket megfogalmazni és az önfejlesztési tervükhöz tanácsokat, javaslatokat kérni.

A DFHT szakmai támogató másik fontos feladata áttekinteni és fejlesztési javaslatokkal ellátni azon pedagógusok négy DFHT-KIP módszert alkalmazó, státuszkezelő óratervét, akik a szakmai támogatóhoz rendelt intézményhez tartoznak. Az óratervek feltöltésének, áttekintésének menete:

- A pedagógus négy hónapon keresztül minden hónap végéig feltölt **egy** saját maga által készített (más KAP online felületre még fel nem töltött) DFHT-KIP óratervet az erre a célra kijelölt online felületre.
- A szakmai támogató áttekinti, véleményezi az óratervet és kérhet javítást mindaddig, amíg az óraterv nem felel meg a státuszkezelő módszer alapelveinek, szabályainak.
- Az óraterv elfogadása után a szakmai támogatónak lehetősége van kiválonak jelölni az óratervet. A megjelölt példaértékű óratervek felkerülhetnek a Tudástárba – a pedagógus hozzájárulásával. A szakmai támogatás célja a státuszkezelő módszer megtanulásának elősegítése.

Ha valóban változást szeretnénk elérni a státuszkezelő módszer bevezetésével, akkor szakmailag javasolt, hogy a képzést követően minél hamarabb kezdjék el azt alkalmazni, amihez biztosítjuk a szakmai támogatást. Az új módszerek alkalmazása nem igényel intézményi szintű átszervezést.

b) Az alprogrami szakmai támogatók az alprogrami foglalkozások jelenléti támogatását valósítják meg. A támogatás egyik módszere a csoportszintű hospitálás, amelyet egy 60 perces, fókuszcsoportos interjú követ. Az interjún a szakmai támogató és az alprogrami foglalkozást hospitáló pedagógusok vesznek részt. Az interjú mélyebb betekintésre ad lehetőséget az alprogrami foglalkozások megvalósításához, valamint segítségével részletesebb és árnyaltabb információk, mélyebb motivációk kerülnek a felszínre.

A **csoportszintű hospitálás** alprogramonként havonta több alkalommal kerül meghirdetésre területileg elszórtan az alprogrami foglalkozásokat megvalósító pedagógusok számára. A csoportszintű hospitálás helyszíne függ a bevont intézmények igényeitől. A Komplex Alaprogramot bevezető iskoláknak minden hónapban lehetőségük van jelezni a KAP online felületén keresztül, hogy az adott hónapban melyik alprogramhoz kapcsolódóan szeretnének csoportszintű hospitálást tartani. A munkacsoport koordinátorának közreműködésével meghirdetésre kerül az esemény a KAP online felületén. A hospitálásra való jelentkezés önkéntes, maximum tíz fő jelentkezhet az eseményre. A csoportszintű hospitálás lényege, hogy a foglalkozáson nemcsak az adott alprogram szakmai támogatója vesz részt, hanem a különböző partnerintézményekből érkező, alprogrami foglalkozást megvalósító pedagógusok is. A csoportszintű hospitálásból és az azt követő fókuszcsoportos interjúból álló alkalom max. 2 óra: 45-60 perc a foglalkozás, amelyet a pedagógus tart; a fókuszcsoportos interjú is kb. 45-60 perc, amelyet a szakmai támogató tart a hospitálásra érkező pedagógusoknak. A foglalkozást a helyszínt biztosító intézmény önként jelentkező pedagógusa tartja. A megfigyelt foglalkozásról szakmai

támogatói feljegyzés készül előre meghatározott szempontsor alapján a projekt fejlesztését segítő kutatási célból. Az alprogramiszempontsor-minták mindenki számára elérhetők és letölthetők a KAP online felületéről.

A **fókuszcsoportos interjú** fő célja, hogy felszínre kerüljenek a Komplex Alapprogram alprogramjának bevezetésével kapcsolatos tapasztalatok, meglátások, felmerülő nehézségek, valamint az adott alprogrami foglalkozás megtervezésének és megtartásának sajátosságai, valamint a felmerülő nehézségeket kezelő javaslatok. Az alkalom során a szakmai támogató a megfigyelt foglalkozásról támogató javaslatokat fogalmaz meg, valamint a mindenkit érintő alprogrami kérdések, tapasztalatok és fejlesztő célú javaslatok kerülnek megfogalmazásra a szakmai támogató közreműködésével. Az interjúról nagyjából három oldalas összegző dokumentum készül a projekt fejlesztését segítő kutatási célból, valamint az alprogrami szakmai támogató szakmai véleményét fogalmaz meg az esetlegesen felmerülő nehézségek és problémák kezelésére.

Szükség esetén igényelhető személyre szabott alprogrami jelenléti támogatás: konzultációval egybekötött **egyéni hospitálás**. Az alkalom során az alábbi tevékenységek valósulnak meg:

- A pedagógus kérésére a szakmai támogató az adott alprogrami foglalkozásra ellátogat, amelyet egyórás személyes konzultáció követ.
- A konzultáció során a szakmai támogató a megfigyelt foglalkozásról támogató javaslatokat fogalmaz meg a fent említett alprogramiszempontsor-minták alapján. A szakmai támogató és a pedagógus közösen keresnek megoldást a felmerülő kérdésekre, problémahelyzetekre.

Az alprogrami jelenléti támogatás (egyéni és csoportszintű hospitálás) a KAP bevezetésének tanévében és az azt követő egy tanév során igényelhető.

2.4. A Komplex Alapprogram iskolahálózata

A program implementációján túl a fejlesztés egyik célja, hogy a programban részt vevő iskolákat hálózatos formában összekösse, melynek keretében egymással együttműködve az iskolák támogatják egymást, tapasztalataikat, jó gyakorlataikat megosztják egymással. A Komplex Alapprogram nem egy gyorsan végrehajtott, felületes reformként kíván az oktatási palettán megjelenni, hanem egy olyan kezdeményezésként, amely a magyar pedagógusközösséggel együttműködve megoldást talál napjaink oktatással-neveléssel összefüggő kihívásaira. Ehhez szükség van szakemberekre és az intézményre is, amelyek közös platformját a KAPOCS-iskolahálózat adja, melynek célja, hogy összefogja a programot bevezető intézményeket, és szakmai fórumot biztosítson a program sikeres megvalósítása és fejlődése érdekében.

A KAPOCS-iskolahálózat működését a Szakmai Támogatás Munkacsoport koordinálja. Az iskolahálózat tagjai a KAPOCS-partnerintézmények. A KAPOCS-iskolahálózatba a Komplex Alapprogramot bevezető intézmények csatlakozhatnak, a hálózatba való regisztrálás feltételeit a Komplex Alapprogram-Iskolahálózat Konceptió kiadványunk részletesen tartalmazza.

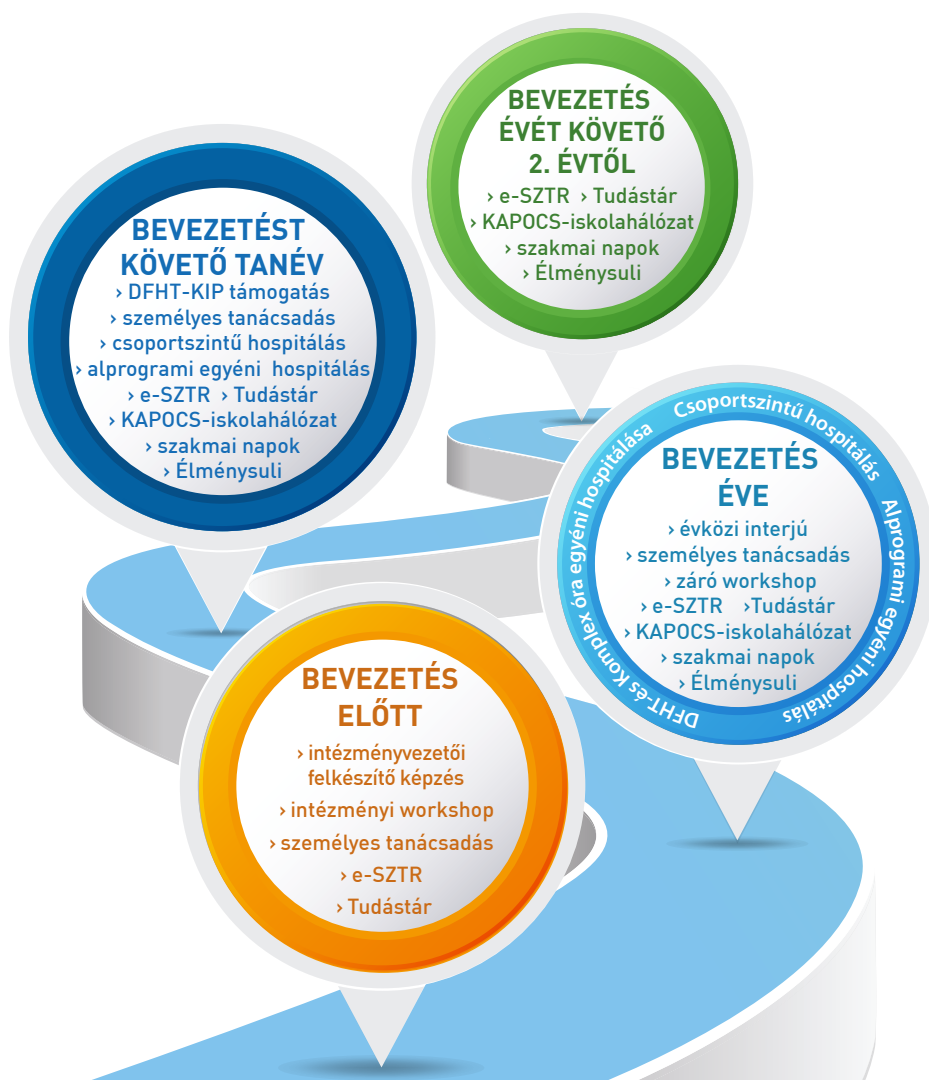
A KAPOCS-partnerintézmények pályázatát útján nyerhetik el az Élménysuli címet. Élménysulinak azokat a KAPOCS-iskolahálózat partnerintézményeket nevezzük, amelyek a program elemeit mintaértékűen valósítják meg, és az újszerű módszerek elsajátítása érdekében igénybe veszik az SZTR által biztosított szakmai támogatást⁸.

Minden, a Komplex Alapprogramot bevezető intézménynek a program bevezetésének tanévében szeptembertől folyamatosan van lehetősége önkéntesen csatlakozni az iskolahálózatba. A sikeres regisztráció után a KAPOCS-iskolahálózat részvételi lehetőséget biztosít a KAPOCS-partnerintézmény vezetői és pedagógusai számára a tanévben háromszor megrendezésre kerülő szakmai napokon. Az évközi szakmai napokat őszi és tavaszi ciklusban tervezzük megvalósítani, valamint az év végi szakmai napot június végén a tanév zárásaként. A hálózat tagjai az Élménysuli címre minden tanévben a május 1. és július 15. közötti időszakban pályázhatnak, amelynek az eredménye elbírálás után a következő tanév elején augusztusban kerül kihirdetésre.

2.5. A szakmai támogatás megvalósulásának szakaszai

A program újszerűsége, hogy nemcsak képzéseket valósít meg, hanem kiterjesztett szolgáltatáscsomaggal segíti az iskolákat a KAP sikeres intézményi implementációjának érdekében [jelenléti szakmai támogatás, a Tudástárban elektronikusan elérhető kiadványok, szakmai anyagok, szakmai kérdések beküldésére kialakított elektronikus felület]. Komplex folyamatként tekintünk a szakmai támogatásra, amelynek megvalósulásának idejét négy szakaszra osztottuk fel. Az alábbi ábrán foglaltuk össze, hogy a 2. fejezetben részletesen kifejtett támogatási formák, különböző szolgáltatások mely szakaszokban valósulnak meg.

8 A pályázat menetét és összetevőit a Komplex Alapprogram – Iskolahálózata kiadványunk részletesen tartalmazza.



4. ábra: A szakmai támogatás megvalósulásának szakaszai

A szakmai támogatás megvalósulásának szakaszait az alábbiakban mutatjuk be részletesen:

1. szakasz – Bevezetés előtt

A KAP bevezetése előtti szakaszban az alábbi támogatói tevékenységeket biztosítjuk a programba belépő intézmények számára:

- intézményvezetői felkészítő képzés,
- intézményi workshop,
- személyes tanácsadás.

A KAP bevezetése előtti szakasz legfontosabb része a pedagógus-továbbképzések elvégzése. A képzéseket a Komplex Alaprogram Országos Pedagógusképző és -továbbképző Központ képzésszervező kollégái szervezik meg. Az SZTR feladata ebben a periódusban az előbb felsorolt jelenléti támogatásokon kívül az elektronikus úton történő támogatás biztosítása. A Komplex Alaprogram továbbképzéseiben részt vevő pedagógusok az alábbi két online elérhető, díjmentes szolgáltatást vehetik igénybe:

- e-SZTR,
- Tudástár.

2. szakasz – Bevezetés éve

Az SZTR a KAP bevezetésének tanévében az alábbi szolgáltatásokat, tevékenységeket, lehetőségeket biztosítja:

- e-SZTR,
- Tudástár,
- DFHT és Komplex óra egyéni hospitálása,
- DFHT tanítási-tanulási stratégiára épülő, státuszkezelő módszert alkalmazó óratervek áttekintése,
- alprogrami foglalkozásokhoz kapcsolódó egyéni és csoportszintű hospitálás,
- évközi interjú,
- személyes tanácsadás,
- záró workshop,
- regisztrációs lehetőség a KAPOCS-iskolahálózatba,
- szakmai napokon való részvételi lehetőség KAPOCS-partnerintézmények pedagógusai számára,
- pályázási lehetőség Élmenysuli címre.

A KAP bevezetésének tanévében mindamelllett, hogy az e-SZTR és a Tudástár folyamatosan rendelkezésre áll a programba bevont vezetők és pedagógusok számára, a jelenléti szakmai támogatásnak kiemelt szerepe van, amint ez a fenti felsorolásból is kitűnik. Ahogy azt már korábban kiemeltük, a szakmai támogatás célja a KAP pedagógus-továbbképzéseken szerzett tudás pedagógiai gyakorlatban történő alkalmazásához való segítségnyújtás, a KAP sikeres intézményi bevezetésének támogatása, valamint a program az iskola profiljához való sikeres adaptálásának elősegítése. Éppen ezért fontosnak tartjuk, hogy intézményvezetői szemmel is áttekintsük a KAP bevezetésének tanévében biztosított jelenléti támogatásokat. Az alábbiakban megfogalmaztuk azokat az együttműködő tevékenységeket, amelyek elősegítik a fent felsorolt támogatási formák megvalósítását.

Az igazgató:

- a tanév során két alkalommal lehetővé teszi, hogy alkalmanként négy DFHT-KIP módszert alkalmazó óra és egy Komplex óra hospitálása valósuljon meg;
- támogatja, szorgalmazza, hogy a tantestület legalább kétharmada által feltöltésre kerüljön 4 saját DFHT-KIP módszert alkalmazó óraterv a KAP online felületére;
- a tanév során legalább egy alkalommal biztosítja a helyszínt egy adott alprogrami csoportszintű hospitálásnak;
- támogatja a pedagógusokat az egyéni hospitálás igénylésében;
- támogatja az alprogrami foglalkozásokat tartó pedagógusok csoportszintű hospitálásokon való részvételét;
- fogadja a szakmai támogatót az évközi interjú megvalósítása céljából a tanév során egy alkalommal;
- a tanév során szükség esetén személyes tanácsadást igényel a támogatórendszeren keresztül;
- szükség esetén igényli a záró workshop szolgáltatást a tanév végén májusban vagy júniusban.

3. szakasz – Bevezetést követő egy tanév

A KAP bevezetését követő egy tanév során a KAP programot továbbra is alkalmazó intézmények vezetői és pedagógusai az elektronikus és jelenléti támogatások közül az alábbi szolgáltatásokat vehetik igénybe:

- e-SZTR,
- Tudástár,

- DFHT-KIP támogatás,
- személyes tanácsadás,
- alprogrami foglalkozásokhoz kapcsolódó egyéni és csoportszintű hospitálás.

További opciók:

- regisztrálási lehetőség a KAPOCS-iskolahálózatba (ha esetleg ez még nem történt meg korábban),
- szakmai napokon való részvételi lehetőség KAPOCS-partnerintézmények pedagógusai számára,
- pályázási lehetőség Élménysuli címre,
- pályázási lehetőség Élménysuli cím megújítására.

4. szakasz – Bevezetés évét követő 2. évtől

A KAP bevezetését követő második évtől a programban részt vevők számára biztosított szolgáltatások, lehetőségek:

- e-SZTR,
- Tudástár,
- regisztrálási lehetőség a KAPOCS-iskolahálózatba (ha esetleg ez még nem történt meg korábban),
- szakmai napokon való részvételi lehetőség KAPOCS-partnerintézmények pedagógusai számára,
- pályázási lehetőség Élménysuli címre,
- pályázási lehetőség Élménysuli cím megújítására.

A Komplex Alaprogram sikeres implementációját támogató tevékenységek sora a tantestület aktív, együttműködő hozzáállását kívánja meg, amelynek érdekében a Szakmai Támogatás Munkacsoport igyekszik a lehető legnagyobb rugalmassággal viszonyulni az intézményekhez. A jelenléti szakmai támogatás módját, ütemezését, időtartamát mindig előzetesen egyeztetjük az intézményi kapcsolattartóval.

2.6. A szakmai támogatók köre és kiválasztásuk folyamata

A korábbi fejezetekben részletesen leírt támogatói tevékenységeket olyan szakemberek valósítják meg, akik mélységeiben ismerik a Komplex Alapprogramot, sokan közülük részt vettek a program fejlesztésében, valamint a támogatási területüknek megfelelő ismeretekkel és tapasztalatokkal rendelkeznek. A szakmai támogatást biztosító szakembereket az adott támogatási területük alapján különböző csoportokba soroljuk. A szakmai támogatók körét a következő ábra foglalja össze:



5. ábra: Szakmai támogatók köre

A jelenléti támogatások közül a záró workshop megvalósítói kivételesen nem egy szakmai támogatókörhöz tartoznak. A workshop alkalmával az intézménybe látogató 2-3 fős csoport az SZTR bármely támogatói köréből érkezhet.

Célunk az SZTR által szervezett események magas színvonalon történő megvalósítása, ezért nagyon fontos számunkra, hogy a szakmai támogatók körébe kiváló

szakemberek kerüljenek kiválasztásra. Ennek érdekében kidolgoztuk a szakmai támogató kiválasztásának szempontsorát, és meghatároztuk a kiválasztás folyamatát.

2.6.1. A szakmai támogatók kiválasztásának folyamata

1. lépés: A Komplex Alapprogram Országos Pedagógusképző és -továbbképző Központ (KA OK) Szakmai Támogatás Munkacsoportja két módon valósítja meg a szakmai támogatók bevonását a programba:

- » felkéri javaslattételre a program munkacsoportjainak vezetőit, hogy tapasztalatuk alapján a program kidolgozásában és fejlesztésében vagy a program képzéseiben részt vevők közül tegyenek javaslatot a szakmai támogatóra;
- » toborzás útján.

2. lépés: Az alprogram- és munkacsoport-vezetők írásban javaslatot tesznek a Szakmai Támogatás Munkacsoport vezetőjének. A Szakmai Támogatás Munkacsoport ellenőrzi, hogy a javasolt szakmai támogatók megfelelnek-e a kiválasztási szempontoknak.

3. lépés: A Szakmai Támogatás Munkacsoport vezetője egyeztetést kezdeményez a projekt- és szakmai vezetéssel, valamint a KA OK igazgatójával a javasolt szakmai támogatók felkéréséről.

4. lépés: Pozitív elbírálás esetén a Szakmai Támogatás Munkacsoport vezetője felkéri a javasolt szakmai támogatót a munkakör betöltésére.

5. lépés: A felkérés elfogadása esetén a szakmai támogató részt vesz a Komplex Alapprogram Szakmai Támogatórendszerének felkészítő képzésén, mely végén igazolást állít ki az KA OK igazgatója. Ezt követően az EKE Projektigazgatósága munkaszerződést köt a szakmai támogatóval.

2.6.2. A szakmai támogatók kiválasztásának általános szempontjai

A szakmai támogató rendelkezik a témában szakmai felkészültséggel és szaktudással, a Komplex Alapprogram sikeres intézményi implementációjához szükséges ismeretekkel; a célcsoport igényeihez való nyitottsággal, rugalmassággal, alkalmazkodóképességgel; a célcsoporttal való jó kommunikációs és problémamegoldó képességekkel és széles körű IKT-ismeretekkel; a Szakmai Támogatórendszerhez kapcsolódó feladatait maradéktalanul teljesíti.

Az alábbi táblázatban a Szakmai Támogatórendszer különböző területein tevékenykedő szakmai támogatókra vonatkozó kiválasztási szempontokat ismertetjük:

Kiválasztási szempontsor táblázatban

Kiválasztási szempontjai	e-SZTR munkatárs	DFHT tanítási-tanulási stratégia szakmai támogatója	Alprogrami szakmai támogató	Intézményvezetőt támogató szakember	Intézményi workshop megvalósítója
Bármely szakos pedagógus diplomával rendelkezik.	X	X	X	X	X
Min. 5 éves tanítási/oktatási (köznevelés/felsőoktatás/ felnőttképzés) gyakorlattal rendelkezik.	X	X	X	X	X
Min. 5 éves tapasztalattal rendelkezik a Komplex Instrukciós Program alkalmazásának területén.		X			
Min. 5 éves vezetői tapasztalattal rendelkezik köznevelési intézményben.				X	
Elvégezte a Szakmai Támogatórendszer felkészítő képzését.	X	X	X	X	X

4. táblázat: A szakmai támogatók kiválasztási szempontsora

3. Összegzés

A Komplex Alapprogram Szakmai Támogatórendszerének részletes bemutatásával igyekeztünk segíteni az érdeklődő intézményvezetőket és pedagógus kollégákat. Ismertettük az SZTR céljait, működését; ezen belül négy főbb területet: a Tudástárat, az Elektronikus Szakmai Támogatórendszert (e-SZTR), a jelenléti támogatási formákat és az iskolahálózatot is. Részletesen leírásra kerültek a jelenléti támogatási formák és a szakmai támogatás különböző szakaszai is, végül pedig a szakmai támogatók körét és kiválasztásuk szempontjait vázoltuk fel.

Reményeink szerint gördülékenyen és hatékonyan fog működni a felépített rendszer. Gyakorlatilag az első év a kipróbálás tanéve, és az ez idő alatt szerzett tapasztalatok lehetőséget adnak a további fejlesztésre. Igyekeztünk minden szempontot figyelembe venni, habár előfordulhatnak fejlesztendő területek szervezési vagy szakmai oldalról. Célunk, hogy a lehető legjobb támogatórendszert biztosítsuk a pedagógusok és intézményvezetők számára, amelyet minden érintett magáénak érez, és amely magas minőségű szakmai támogatást tud nyújtani a programban részt vevőknek.

Az SZTR munkatársak törekednek arra, hogy a Komplex Alapprogram megvalósítása folyamán sikeres szakmai együttműködés alakuljon ki az intézményvezetőkkel és a pedagógusokkal. Bízunk benne, hogy a kialakuló partneri kapcsolat tartósan bizonyul, és sikeres együttműködéssel haladhatunk a magyar közoktatás megújításának útján.

Elérhetőségeink:

- **Szakmai Támogatórendszer e-mail-címe:**
kap.sztr@uni-eszterhazy.hu
- **Telefonszám:** +36 35 520-400 4226-os mellék
- **Elektronikus Szakmai Támogatórendszer weboldala:**
<https://esztr.komplexalapprogram.hu/>
- **Jelenléti szakmai támogatás weboldala:**
<https://sztr.jelenleti.komplexalapprogram.hu/>
- **Tudástár weboldala:**
<https://tudastar.komplexalapprogram.hu/>
- **Komplex Alapprogram weboldala:**
<https://komplexalapprogram.hu>

4. Szakirodalom

Czók Brigitta, Jobbágy Zsuzsa, Révész László, Varga Szabolcs (2019): Komplex Alaprogram – Iskolahálózat Koncepció [2. kiadás]. Líceum Kiadó, Eger

Révész László, K. Nagy Emese /szerk./ (2019): A Komplex Alaprogram Konceptiója 2.0 Nevelési-oktatási program a végzettség nélküli iskolaelhagyás megelőzésére. Líceum Kiadó, Eger

Révész László, K. Nagy Emese (2019): Differenciált Fejlesztés Heterogén Tanulócsoportokban (DFHT) metódus, mint a Komplex Alaprogram tanítási-tanulási stratégiája, fókuszban a tanulók státuszkezelése. Líceum Kiadó, Eger

Révész László, K. Nagy Emese, Jobbágy Zsuzsa, Hollóné Bódi Katalin, Kaló Anikó, Nagy Márta, Vinczéné Sós Tünde (2019): Útmutató a Komplex Alaprogram intézményi bevezetéséhez. Líceum Kiadó, Eger.

sztr

1. számú melléklet:

A Komplex Alprogram kiadványai

A program fejlesztéséhez kapcsolódó tanulmányok:

- Imre Anna, Révész László, Pajtókné Tari Ilona /szerk./ (2018): Megalapozó tanulmány a végzettség nélküli iskolaelhagyás megelőzéséhez. Líceum Kiadó, Eger.
- Magyar István, Czövek Andrea, Fazakas Ida /szerk./ (2018): Megalapozó tanulmány az életgyakorlat-alapú iskolai programok fejlesztéséhez. Líceum Kiadó, Eger
- Mező Ferenc /szerk./ (2018): Megalapozó tanulmány a művészetalapú iskolai programok fejlesztéséhez. Líceum Kiadó, Eger.
- Oláhné Téglási Ilona /szerk./ (2018): Megalapozó tanulmány a logikaalapú iskolai programok fejlesztéséhez. Líceum Kiadó, Eger.
- Révész László, Csányi Tamás /szerk./ (2018): Megalapozó tanulmány a testmozgásalapú iskolai programok fejlesztéséhez. Líceum Kiadó, Eger.

A Komplex Alprogramot megalapozó koncepciók:

- Révész László, K. Nagy Emese /szerk./ (2019): A Komplex Alprogram Koncepciója 2.0 Nevelési-oktatási program a végzettség nélküli iskolaelhagyás megelőzésére. Líceum Kiadó, Eger
- Révész László, K. Nagy Emese (2019): Differenciált Fejlesztés Heterogén Tanulócsoportokban (DFHT) módszer mint a Komplex Alprogram tanítási-tanulási stratégiája, fókuszban a tanulók státuszkezelése. Líceum Kiadó, Eger

Alprogrami koncepciók:

- Csáki István, Révész László /szerk./ (2018): A Testmozgásalapú alprogram koncepciója. Líceum Kiadó, Eger.
- Komló Csaba, Racsko Réka /szerk./ (2018): A Digitális alapú alprogram koncepciója. Líceum Kiadó, Eger.
- Magyar István, Czövek Andrea, Fazakas Ida /szerk./ (2018): Az Életgyakorlat-alapú alprogram koncepciója. Líceum Kiadó, Eger.

Mező Ferenc /szerk./ (2018): A Művészetalapú alprogram koncepciója. Líceum Kiadó, Eger.

Oláhné Téglási Ilona /szerk./ (2018): A Logikaalapú alprogram koncepciója. Líceum Kiadó, Eger.

Alprogrami módszertani eszköztárak:

Antal Péter, Buhály Attila, Czirfusz Dóra, Cs. Bogyó Katalin, Habók Lilla, Göncziné Kapros Katalin, Komló Csaba, Kvaszingerné Prantner Csilla, Mándy Tihamér, Óbis Hajnalka, Racsko Réka, Sitkuné Görömbei Cecília, Stóka Györgyné, Vegeza József (2018): A Digitális alapú alprogram módszertani eszköztára. Líceum Kiadó, Eger.

Balikó Tímea, Csányi Tamás, Geri Erna, Kata Roland, Kelner Orsolya, Kókai Dávid, Renczes Ákos, Vass Zoltán (2018): A Testmozgásalapú alprogram módszertani eszköztára. Líceum Kiadó, Eger.

Boldizsárné Kovács Gizella, Dudás Anna, Kuser Judit, Mező Ferenc, Taskó Tünde Anna, Tóth Tibor (2018): A Művészetalapú alprogram módszertani eszköztára. Líceum Kiadó, Eger.

Magyar István, Fűrné Mosoni Anita, Vinczéné Sós Tünde, Czövek Andrea, Fazakas Ida, Kaló Anikó, Krivarics Éva, Mikó Attiláné (2018): Az Életgyakorlat-alapú alprogram módszertani eszköztára. Líceum Kiadó, Eger.

Wiersumné Gyöngyösi Erika, Geda Gábor, Hollóné Bódi Katalin, Hoffmann Miklós, Szávin Márk, Sarlós Erzsébet, Oláhné Téglási Ilona, Troll Ede Mátyás, Sitkuné Görömbei Cecília, Kovács Zoltán, Dobroné Tóth Márta, Tóthné Szük Erzsébet, Eisner Tímea, Bagota Mónika, Pintér Klára, Róka Sándor (2018): A Logikaalapú alprogram módszertani eszköztára. Líceum Kiadó, Eger.

Alsós tanítói kézikönyvek:

Homoki Erika /szerk./ (2018): Alsós tanítói kézikönyv a környezetismeret tantárgy tanításához. Líceum Kiadó, Eger.

Kalló Zsolt, Lénártné Földes Katalin /szerk./ (2018): Alsós tanítói kézikönyv az énekzene tantárgy tanításához. Líceum Kiadó, Eger.

Sulyokné Stark Krisztina /szerk./ (2018): Alsós tanítói kézikönyv a vizuális kultúra tantárgy tanításához. Líceum Kiadó, Eger.

Toma Kornélia, Csizmarikné Tóth Titanilla /szerk./ (2018): Alsós tanítói kézikönyv a magyar irodalom tantárgy tanításához. Líceum Kiadó, Eger.

Toma Kornélia, Sulyokné Stark Krisztina /szerk./ (2018): Alsós tanítói kézikönyv a magyar nyelv tantárgy tanításához. Líceum Kiadó, Eger.

Tordai Vince, Vinczéné Sós Tünde /szerk./ (2018): Alsós tanítói kézikönyv a testnevelés tantárgy tanításához. Líceum Kiadó, Eger.

Tóthné Huszár Katalin /szerk./ (2018): Alsós tanítói kézikönyv az erkölcstan tantárgy tanításához. Líceum Kiadó, Eger.

Víg Noémi, Varga Katalin /szerk./ (2018): Alsós tanítói kézikönyv a technika, életvitel és gyakorlat tantárgy tanításához. Líceum Kiadó, Eger.

Wiersumné Gyöngyösi Erika, Ládiné Szabó Tünde Julianna /szerk./ (2018): Alsós tanítói kézikönyv a matematika tantárgy tanításához. Líceum Kiadó, Eger.

Felső tanári kézikönyvek:

Dudás Anna /szerk./ (2018): Felső tanári kézikönyv az ének-zene tantárgy tanításához. Líceum Kiadó, Eger.

Farkas-Lévai Rita, Tarjányiné Szűcs Zita /szerk./ (2018): Felső tanári kézikönyv a természetismeret tantárgy tanításához. Líceum Kiadó, Eger.

Horváthné Tajti Ágnes /szerk./ (2018): Felső tanári kézikönyv a kémia tantárgy tanításához. Líceum Kiadó, Eger.

Igric Eszter, Nyerges Adrienn (2018) /szerk./: Felső tanári kézikönyv a vizuális kultúra tantárgy tanításához. Líceum Kiadó, Eger.

Misz József /szerk./ (2018): Felső tanári kézikönyv a fizika tantárgy tanításához. Líceum Kiadó, Eger.

Mogyorósiné Herczeg Éva /szerk./ (2018): Felső tanári kézikönyv a magyar nyelv tantárgy tanításához. Líceum Kiadó, Eger.

Pap Zoltán /szerk./ (2018): Felső tanári kézikönyv az informatika tantárgy tanításához. Líceum Kiadó, Eger.

Pusztai Eszter /szerk./ (2018): Felső tanári kézikönyv az etika tantárgy tanításához. Líceum Kiadó, Eger.

Sándorné Halász Erzsébet, Sütő László, Homoki Erika /szerk./ (2018): Felső tanári kézikönyv a földrajz tantárgy tanításához. Líceum Kiadó, Eger.

Sipos Zsoltné /szerk./ (2018): Felső tanári kézikönyv a magyar irodalom tantárgy tanításához. Líceum Kiadó, Eger.

Susánné Zsikai Ildikó, Rawlinson Krisztina /szerk./ (2018): Felső tanári kézikönyv az angol nyelv tantárgy tanításához. Líceum Kiadó, Eger.

Szeredi Györgyi /szerk./ (2018): Felső tanári kézikönyv a technika és életvitel tantárgy tanításához. Líceum Kiadó, Eger.

Tóthné Szük Erzsébet /szerk./ (2018): Felső tanári kézikönyv a matematika tantárgy tanításához. Líceum Kiadó, Eger.

Vajda Tiborné, Boruzs Norbert /szerk./ (2018): Felső tanári kézikönyv a testnevelés tantárgy tanításához. Líceum Kiadó, Eger.

Varga Pál /szerk./ (2018): Felső tanári kézikönyv a biológia tantárgy tanításához. Líceum Kiadó, Eger.

Várkonyi Péter /szerk./ (2018): Felső tanári kézikönyv a történelem tantárgy tanításához. Líceum Kiadó, Eger.

Villangó Pálné, Papp-Boros Tímea /szerk./ (2018): Felső tanári kézikönyv a német nyelv tantárgy tanításához. Líceum Kiadó, Eger.

Tankocka kézikönyv:

Ládiné Szabó Tünde Julianna, Vizes Marianna /szerk./ (2018): Tankockák a Komplex Alapprogramban. Líceum Kiadó, Eger.

Útmutató az intézményi bevezetéshez:

Révész László, K. Nagy Emese, Jobbágy Zsuzsa, Hollóné Bódi Katalin, Kaló Anikó, Nagy Márta, Vinczéné Sós Tünde (2019): Útmutató a Komplex Alapprogram intézményi bevezetéséhez. Líceum Kiadó, Eger.

2. számú melléklet: (Komplex óra és DFHT tanítási-tanulási stratégiát alkalmazó óra és alprogrami foglalkozások szempontsorai)

A Komplex óra hospitálási szempontsora

Komplex óra meghatározása: A közismereti tantárgyak esetében a tantárgyi és keresztantervi tartalmat (tananyagot) az alprogrami tartalmakkal kapcsolja össze, a DFHT óraszervezési eljárásaival megvalósítva a tanórát.

Öszefoglalva a Komplex óra tartalmi elemei:

- a Komplex Alprogram alapelveire épülnek,
- a DFHT óraszervezési eljárásait alkalmazzák,
- tartalmazzák a keresztantervi kapcsolatokat,
- megjelennek bennünk az alprogram(ok) tartalmi elemei,
- támogatják a transzverzális készségek fejlesztését.

A) Hospitálás adatai

A hospitálás a	Iskola látogatási rendjének keretében készült.
Ideje:	
A feladat megjelölése:	szakmai támogatás
Tantárgyat tanító pedagógus:	
Szakmai támogató:	
Tantárgy neve:	
A tanóra témája:	
A tanóra célja:	
Évfolyam és/vagy csoport:	
Alprogrammal való kapcsolódás:	

B) Általános szempontok

Megfigyelési szempont	Jelölje X-szel a megfigyeléseit kifejező választ!			Megjegyzés
	Nem megfigyelhető	Megfelelő	Kiválóan megfelelő	
1. Általánosságba véve az alprogrammal/alprogramokkal való kapcsolódás teljesült a tanórán.				
2. Általánosságba véve az alprogrami kapcsolódás megfelelően beépített a tanórán, nem különálló részként jelenik meg.				
3. Az alprogrami/alprogramokkal való kapcsolódás témája igazodik a tanóra céljához.				
4. Az alprogrami/alprogramokkal való kapcsolódás által fejlesztendő képességek, készségek igazodnak a tanóra céljához.				
5. A pedagógus a KAP alapelveiből legalább egyet alkalmaz a tanórán.				
6. A DFHT tanulásszervezési módok közül legalább egy megjelenik a tanórán.				
7. A pedagógus épít a tanulók meglévő tudására, tapasztalatára és érdeklődésére.				
8. A pedagógus a tanulók eltérő szükségleteihez és képességeihez igazítja az órán használt segédanyagokat.				

9. A pedagógus a feladatokon, kérdésein, megjegyzésein keresztül elősegíti a tanulók kritikai gondolkodását.				
10. A pedagógus az óra egésze alatt figyelemmel kíséri a tanulók munkáját. Beavatkozik, ha szükséges.				
11. A Komplex órán alkalmazott módszerek, játékok korosztálynak megfelelőek.				

C) Alprogram-specifikus szempontok

ÉLETGYAKORLAT-ALAPÚ ALPROGRAM	
Kérem, jelölje X-szel az alprogram mely főbb témájához kapcsolódik a Komplex óra. (Többet is bejelölhet.)	
egészséges életmód, életvezetés	
környezettudatosság (fenntarthatóság)	
állampolgári felelősség (közösségi szerepek)	
életút-támogató pályaorientáció	
család, párválasztás	
érzelmi intelligencia (szociális készségfejlesztés)	

Megfigyelési szempont	Jelölje X-szel a megfigyeléseit kifejező választ!			Megjegyzés
	Nem megfigyelhető	Megfelelő	Kiválóan megfelelő	
1. A Komplex óra hozzájárul az egyén és természeti, társadalmi környezete kölcsönhatásának tudatos és felelős alakításához.				
2. A Komplex óra a mindennapi életben hasznosítható ismeretet ad át.				
3. A Komplex óra megalapozza az önálló felelősségvállalást.				
4. A Komplex óra megalapozza a vitakultúrát.				
5. A Komplex óra segíti a toleráns gondolkodás felépülését.				
6. A Komplex óra segít az egészséges önkép kialakításában.				
7. A Komplex órán megjelentek a tanuló különböző szociális szerepei.				
8. Az Életgyakorlat-alapú alprogram más alprogramok témáival való összefüggése megjelent a tanórán (opcionális).				

TESTMOZGÁSALAPÚ ALPROGRAM				
Megfigyelési szempont	Jelölje X-szel a megfigyeléseit kifejező választ!			Megjegyzés
	Nem megfigyelhető	Megfelelő	Kiválóan megfelelő	
1. A Komplex órán az alkalmazott testmozgásos feladatok, játékok az alprogram koncepciójában foglaltakhoz illeszkednek.				
2. A Komplex óra módszerei aktív, kreatív magatartás kialakításában segítenek.				
3. A Komplex óra megalapozza az önálló felelősségvállalást.				
4. A Komplex órán alkalmazott testmozgásos feladatok, játékok szervesen beépülnek a tanórába, illeszkednek a tananyaghoz.				
5. A Komplex óra segít az egészséges önkép kialakításában.				
6. A Komplex órán alkalmazott testmozgásos feladatok, játékok elvégzéséhez van megfelelő berendezés, helyszín.				
7. A Komplex óra elősegíti a tanulóknak az egészségtudatos, jövőorientált életmód kialakítását.				
8. A Testmozgásalapú alprogram más alprogramok témáival való összefüggése megjelent a tanórán.				

LOGIKAALAPÚ ALPROGRAM				
Megfigyelési szempont	Jelölje X-szel a megfigyeléseit kifejező választ!			Megjegyzés
	Nem megfigyelhető	Megfelelő	Kiválóan megfelelő	
1. A Komplex óra hozzájárul a tanulók gondolkodásának fejlesztéséhez.				
2. A pedagógus a Komplex órán logikai alapú játékokat alkalmaz.				
3. A Komplex órán alkalmazott logikai játékok lehetőséget nyújtanak a differenciálásra.				
4. A Komplex óra támogatja a problémaalapú gondolkodás fejlesztését.				
5. A Komplex óra a vizualitással segíti a tanulók térszemléletének, sík- és térbeli tájékozódási képességének fejlesztését.				
6. A Komplex óra támogatja a tanulók kreativitásának fejlesztését.				
7. A Komplex óra támogatja a tanulók rendszerben való gondolkodását.				
8. A Logikaalapú alprogram más alprogramok témáival való összefüggése megjelent a tanórán.				

DIGITÁLIS ALAPÚ ALPROGRAM				
Kérem, jelölje X-szel az alprogram mely főbb témájához kapcsolódik a Komplex óra. (Többet is bejelölhet.)				
Az alprogram alábbi tartalmi elemeinek megjelenése a Komplex órán (jelölje, hogy melyek jelentek meg):				
Kollaborációs lehetőségek				
Az óraszervezést segítő alkalmazások				
Összefoglalást, megértést támogató vizuális megoldások				
Tudásellenőrzés IKT-eszközökkel				
Irodai alkalmazások a felhőben				
Kreatív médiahasználat				
Kiegészítő lehetőségek a felhőtechnológiában				
Tanulást segítő alkalmazások a digitális környezetben				
Megfigyelési szempont	Jelölje X-szel a megfigyelésit kifejező választ!			Megjegyzés (opcionális)
	Nem megfigyelhető	Megfelelt	Kiválóan megfelelt	
1. A digitális taneszköz adott pedagógiai célnak megfelelően került alkalmazásra.				
2. Az alkalmazott digitális taneszköz funkciójának megfelelően kerül alkalmazásra.				
3. A digitális taneszköz kereshetőségi célnak megfelelően került alkalmazásra.				

4. A Komplex órán a digitális taneszköz alkalmazása adekvát és a tanulási tartalomhoz köthető.				
5. A pedagógus magabiztosan mozog az elektronikus tanulási környezetben.				
6. A tanulók magabiztosan tevékenykednek az elektronikus tanulási környezetben.				
7. A Digitális alapú alprogram más alprogramok témáival való összefüggése megjelent a tanórán.				

MŰVÉSZETALAPÚ ALPROGRAM				
Megfigyelési szempont	Jelölje X-szel a megfigyeléseit kifejező választ!			Megjegyzés
	Nem megfigyelhető	Megfelelő	Kiválóan megfelelő	
1. A Komplex óra alkalmazza a művészeteket mint pedagógiai eszközt.				
2. A Komplex tanóra fejleszti a tanulók személyes és társas készségeit.				
3. A Komplex órán alkalmazott művészeti tevékenység a tanulási motivációt jó irányba befolyásolja.				
4. A Komplex óra segíti a tanuló pályaaorientációját.				

5. A Komplex óra támogatja a tanulók kreativitásának fejlesztését.				
6. A Művészetalapú alprogram más alprogramok témáival való összefüggése megjelent a tanórán.				

A DFHT tanítási-tanulási stratégiára épülő tanítási óra hospitálási szempontsora

A hospitálás a Iskola látogatási rendjének keretében készült.

Ideje:

A feladat megjelölése: szakmai támogatás

A tanítási órát tartó pedagógus:

Tantárgy:

Osztály:

Téma:

Szakmai támogató:

A tanítási órák megfigyelési szempontjai:

Az óralátogatás célja annak felmérése, hogy a pedagógus a DFHT-KIP elveinek megfelelő óravezetéssel szervezi-e foglalkozásait.

Az óraterv megfigyelésének a szempontjai (a megfelelő válasz aláhúzendő)

A csoportfeladatok nyitott végűek, alkalmat adva a tanulók közötti vitára, az innovatív gondolkodásra, tehetséggondozásra.	Igen	Nem
Minden csoport eltérő feladatot kap az osztályon belül, ezzel küszöbölve ki a versenyhelyzetet az egyes csoportok között.	Igen	Nem
A csoportfeladatok egyformán kihívóak, motiválóak a csoportban részt vevők számára.	Igen	Nem

Az óratervezés megfigyelésének a szempontjai (a megfelelő válasz aláhúzendó)		
Az egyéni feladatok differenciáltak, és felhasználják a csoportmunka eredményét.	Igen	Nem
Van-e központi témája a tanítási órának?	Igen	Nem
Hogyan történik a ráhangolás?	
A csoportmunka átlépte a tanítási óra időtartamának felét?	Igen	Nem
Nyílt végűek-e a csoportfeladatok?	Igen	Nem
Van-e több megoldása a csoportfeladatnak?	Igen	Nem
Minden csoport más feladatot kapott, hogy elkerüljék a csoportok közötti versenyt?	Igen	Nem
A tanulók közösen oldották meg a csoportfeladatot?	Igen	Nem
Minden tanuló részt vett a csoportfeladat megoldásában?	Igen	Nem
Volt-e olyan tanuló, aki nem fért hozzá a feladathoz?	Igen	Nem
Ha igen, akkor mi volt az oka?	
a) Csoportlétszám	Igen	Nem
b) Többféle intelligencia felhasználhatóságának a hiánya	Igen	Nem
c) A tanulók közötti státusz rendezetlensége	Igen	Nem
d) A pedagógus státuszkezelő tevékenységének az elmaradása	Igen	Nem

Az óraterv megfigyelésének a szempontjai (a megfelelő válasz aláhúzandó)		
A kistanár olvasta fel a feladatot?	Igen	Nem
A tanulók vitatkoztak a feladatmegoldás során?	Igen	Nem
Ösztönözte a pedagógus a csoportot arra, hogy a figyelmen kívül hagyott tanuló is részt vegyen a munkában?	Igen	Nem
A tanulók különböző szerepeket töltöttek be?	Igen	Nem
A tanulók betartották a viselkedési szabályokat?	Igen	Nem
A csoportfeladat a szóbeli vitán kívül igényelte más képességek felhasználását?	Igen	Nem
Tanulók figyeltek a csoportbeszámolóra?	Igen	Nem
A differenciált, egyéni feladatok a csoportmunka eredményét felhasználták?	Igen	Nem
A tanulók adtak segítséget egymásnak az egyéni feladatmegoldásában?	Igen	Nem
Volt-e lehetőségük a tanulóknak az egyéni feladatok bemutatására?	Igen	Nem
Készített óra közben a pedagógus feljegyzéseket a gyerekekről?	Igen	Nem
Adott a pedagógus személyre szabott értékelést?	Igen	Nem
Milyen gyakoriságú és színvonalú volt a gyerekek kommunikációja?	
A tanítási órák a DFHT szerinti elveknek megfelelően folytak?	Igen	Nem
A pedagógus érti a státuszkezelést?	Igen	Nem

Az óraterv megfigyelésének a szempontjai (a megfelelő válasz aláhúzendó)	
Pozitív észrevétel:
Fejlesztendő terület:

A) Hospitálás adatai

A hospitálás aIskola látogatási rendjének keretében készült.
Ideje:
A feladat megjelölése: szakmai támogatás
Foglalkozást tartó pedagógus:
Szakmai támogató:
A foglalkozás célja:
Évfolyam és/vagy csoport:
Tematikus egység:
A foglalkozás témája:
Az alprogram által fejlesztendő képességek, készségek:
Az alprogram által fejlesztendő kompetenciák:
Tantárgyi kapcsolat:
Alprogrami kapcsolat:

B) Általános szempontok

Megfigyelési szempont	Jelölje X-szel a megfigyeléseit kifejező választ!			Megjegyzés
	Nem megfigyelhető	Megfelelő	Kiválóan megfelelő	
1. KAP-hoz tartozó alapfogalmak adekvát használata				
2. KAP alapelvek alkalmazása				
3. A DFHT tanulásszervezési módok alkalmazása				
4. Foglalkozás céljának megjelenése				
5. Az alprogrami foglalkozás által fejlesztendő képességek, készségek megjelenése				
6. Az alprogrami foglalkozás által fejlesztendő kompetenciák megjelenése				
7. Tantárgyi kapcsolat				
8. Alprogrami kapcsolat				
9. Az alprogram által megfogalmazott célokhoz való illeszkedés				

C) Alprogram-specifikus szempontok

ÉLETGYAKORLAT-ALAPÚ ALPROGRAM				
Megfigyelési szempont	Jelölje X-szel a megfigyeléseit kifejező választ!			Megjegyzés
	Nem megfigyelhető	Megfelelő	Kiválóan megfelelő	
1. Az alprogram legalább egy fő témájának megjelenése				
2. Alprogramban javasolt módszerek adekvát alkalmazása				
3. Az alprogrami foglalkozás során transzverzális készségek fejlesztése is történik				
4. ÉA témáinak komplex megjelenése (több ÉA téma és/vagy más alprogramok témáival való összefüggés)				
5. A gyermek különböző szociális szerepeinek megjelenése				

TESTMOZGÁSALAPÚ ALPROGRAM				
Megfigyelési szempont	Jelölje X-szel a megfigyeléseit kifejező választ!			Megjegyzés
	Nem megfigyelhető	Megfelelő	Kiválóan megfelelő	
1. Az alkalmazott tanulászervezési megoldások biztosították a pozitív tanulási környezetet.				
2. Az alkalmazott tanulászervezési megoldások biztosították az élményszerű átadást.				
3. Az alkalmazott tanulászervezési megoldások biztosították az óra céljának megvalósulását.				
4. Az alkalmazott tanulászervezési megoldások biztosították az óra eredményességét.				
5. Az alkalmazott tanulászervezési megoldások biztosították a biztonságos levezetést.				
6. A transzverzális készségek fejlesztése megvalósult a mozgásos aktivitás által.				
7. A választott mozgásos gyakorlatok/játékok a közismert tárgyak tananyagához adekvát módon kapcsolódtak, azok az elsajátítást elősegítették.				

8. A problémahelyzetek tanulóközpontú módszerekkel lettek megoldva.				
9. A pedagógus elérte a tanulók önszerveződésére irányuló célját.				
10. Az elfogadás és befogadás szemléletének átadására irányuló célkitűzés tükröződik a pedagógus által választott tanítási módszerekben.				

LOGIKAALAPÚ ALPROGRAM				
Megfigyelési szempont	Jelölje X-szel a megfigyeléseit kifejező választ!			Megjegyzés
	Nem megfigyelhető	Megfelelő	Kiválóan megfelelő	
1. Játékalapú/játékstrukturált tanítás/tanulás				
2. Problémaközpontúság				
3. Szemléletesség				
4. Kreativitás fejlesztése				
5. Tanulók motiválása				

DIGITÁLIS ALAPÚ ALPROGRAM				
Megfigyelési szempont	Jelölje X-szel a megfigyeléseit kifejező választ!			Megjegyzés
	Nem megfigyelhető	Megfelelő	Kiválóan megfelelő	
1. A digitális taneszköz adott pedagógiai célnak megfelelő alkalmazása				
2. Az alkalmazott digitális taneszköz funkciójának megfelelően került alkalmazásra				
3. Az IKT-eszközök használata szervesen illeszkedik a tanóra céljaihoz				
4. Változatos munkaformák alkalmazása (pl. kollaboratív munkavégzés)				
5. A pedagógus(digitális) pedagógiai módszereit az adott tanulócsoporthoz igazítja				
6. Váratlan helyzetek kezelése az alprogrami foglalkozásokon (pl. technikai probléma)				
7. A pedagógus biztonsággal tájékozódik a munkáját támogató elektronikus információforrások között				
8. A pedagógus magabiztosan mozog az elektronikus tanulási környezetben				
9. A tanulók magabiztosan alkalmaznak IKT-eszközt a tanórán				

10. Az ismereteket a pedagógus a látott tanórán tárgyilagosan és változatos módszerekkel közvetítette				
11. Reflexió az elvégzett tevékenységről az elektronikus tanulási-környezet adta lehetőségek segítségével				

MŰVÉSZETALAPÚ ALPROGRAM				
Megfigyelési szempont	Jelölje X-szel a megfigyeléseit kifejező választ!			Megjegyzés
	Nem megfigyelhető	Megfelelő	Kiválóan megfelelő	
1. Művészettel nevelés				
2. Komplex művészeti nevelés				
3. Váratlan helyzetek kezelése az alprogrami foglalkozás során				
4. Korosztályspecifikus művészet és pedagógiai eszközök alkalmazása				
5. Ráhangolódás a művészeti eszközök segítségével				
6. Jelentésteremtés a művészeti eszközök segítségével				
7. Reflektálás a művészeti eszközök segítségével				
8. Változatos munkaformák alkalmazása				

Fogalomtár

A Komplex Alaprogram koncepciója, alapelvei, pedagógiai modellje képzés (KAK):

a → *Komplex Alaprogram* → *alprogramjaihoz* kapcsolódó → *pedagógus-továbbképzéseket* megalapozó, harmincórás, akkreditált pedagógus-továbbképzés.

Alprogram: a → *Komplex Alaprogram Koncepciójára*, illetve a → *Differenciált Fejlesztés Heterogén Tanulócsoportokban tanítási-tanulási stratégiára* épülő, a → *partnerintézményekben* a → *Komplex órák* és az → *alprogrami foglalkozások* tematikájában megjelenő fejlesztő program, amelyhez akkreditált, harmincórás → *pedagógus-továbbképzés* is kapcsolódik.

Alprogrami foglalkozás: tanórán kívül szervezett, komplex képesség- és készség-fejlesztő tartalommal megtöltött, a → *Komplex Alaprogram* → *alprogramjaihoz* kapcsolódó foglalkozás.

Alprogrami foglalkozások jelenléti támogatása: a → *Szakmai Támogatórendszernek* a → *pedagógusok jelenléti támogatását* biztosító munkaformája, amelynek keretében az → *alprogrami szakmai támogató* közreműködésével → *csoportszintű hospitálás* és → *fókuszcsoportos interjú* valósul meg.

Alprogrami szakmai támogató: a → *Szakmai Támogatórendszer* keretében a → *pedagógusok jelenléti támogatását*, ezen belül a tanórán kívüli → *alprogrami foglalkozások* jelenléti támogatását biztosító szakember, akinek feladata az → *alprogramonként végzett* → *csoportszintű hospitálás*, illetve az azt követő → *fókuszcsoportos interjú* lefolytatása, valamint az → *egyéni hospitálás* megvalósítása.

Alprogrami szempontsor: a → *Komplex Alaprogram* → *alprogramjainak* → *szakmai fejlesztői* által előzetesen összeállított, a → *Komplex Alaprogram online felületén* elérhető, az → *alprogrami foglalkozások* támogatás segítő szempontokat tartalmazó elektronikus dokumentum.

Csoportszintű hospitálás: az → *alprogrami szakmai támogató*, valamint a különböző → *partnerintézményekből* érkező → *alprogrami foglalkozást* megvalósító pedagógusok részvételével megvalósuló foglalkozás megtekintése, amelyet egy félig strukturált → *fókuszcsoportos interjú* zár le.

DFHT: a → *Differenciált Fejlesztés Heterogén Tanulócsoportokban* tanítási-tanulási stratégia közkeletűen használt betűszó alakja. Az egyes fogalmakban és szóösszetételekben való használatát lásd a jelen Fogalomtár megfelelő betűhelyein.

DFHT-KIP módszert alkalmazó, státuszkezelő tanóra: a → *partnerintézményekben megvalósuló, a → Differenciált Fejlesztés Heterogén Tanulócsoportokban tanítási-tanulási stratégia*, ezen belül is a KIP módszer alapján szervezett közismereti óra.

DFHT-szemponstör: a → *DFHT-KIP módszert alkalmazó, státuszkezelő óra* → *egyéni hospitálása* után a → *DFHT tanítási-tanulási stratégia szakmai támogatója* által kitöltött, fejlesztési javaslatokat tartalmazó szemponstör. A → *Komplex Alaprogram online felületén* elérhető elektronikus dokumentum. A betűszó feloldását lásd itt: *DFHT*.

DFHT tanítási-tanulási stratégia szakmai támogatója: a → *Szakmai Támogatórendszer* munkatársa, akinek feladata a → *Differenciált Fejlesztés Heterogén Tanulócsoportokban tanítási-tanulási stratégia* intézményi implementációjának, osztálytermi gyakorlattá válásának elősegítése, az → *egyéni hospitálás* megvalósítása és a → *DFHT-szemponstör* alapján történő szakmai vélemény megfogalmazása, valamint az → *óratervék áttekintése*. A betűszó feloldását lásd itt: *DFHT*.

Differenciált Fejlesztés Heterogén Tanulócsoportokban (DFHT) tanítási-tanulási stratégia: a → *Komplex Alaprogram* tanítási-tanulási stratégiája, amelynek célja a tudásban heterogén tanulói csoport hatékony kezelése, fókuszja a pedagógus által végzett rendszeres státuszkezelés.

Differenciált Fejlesztés Heterogén Tanulócsoportban (DFHT) tanítási-tanulási stratégia képzés: a → *Komplex Alaprogram* → *alprogramjaihoz* kapcsolódó → *pedagógus-továbbképzéseket* megalapozó, harmincórás, akkreditált pedagógus-továbbképzés, amelynek célja a → *DFHT tanítási-tanulási stratégia* elsajátítása a → *partnerintézmények* pedagógusaival.

Digitális alapú alprogram (DA): a tanulók digitális állampolgárrá nevelését az információs és kommunikációs technológiákhoz kapcsolódó műveltség széles körű és folyamatos fejlesztésével támogató → *alprogram*, amelyhez → *pedagógus-továbbképzés* is kapcsolódik.

Egyéni hospitálás: a → *Szakmai Támogatórendszernek* a → *pedagógusok jelenléti támogatását* biztosító munkaformája, amelynek keretében a → *DFHT tanítási-tanulási stratégia szakmai támogatójának* közreműködésével négy → *DFHT-KIP módszert alkalmazó, státuszkezelő tanóra*, valamint egy → *Komplex óra* megtekintése és → *DFHT-szemponstör* alapján történő szakmai vélemény megfogalmazása valósul meg; valamint az → *alprogrami szakmai támogató* közreműködésével az adott → *alprogrami foglalkozás* megtekintése valósul meg, amelyet személyes konzultáció követ.

Elektronikus Szakmai Támogatórendszer (e-SZTR): a Szakmai Támogatórendszer keretében a → *partnerintézmények* pedagógusai és intézményvezetői által feltett és gyors választást igénylő kérdések megválaszolására kidolgozott elektronikus rendszer, amelyet → *e-SZTR-munkatársak* koordinálnak és működtetnek.

Elektronikus úton történő támogatás: az → *Elektronikus Szakmai Támogatórendszer* keretei között, az → *e-SZTR-munkatársak* közreműködésével megvalósuló, a → *partnerintézmények* pedagógusait és intézményvezetőit támogató szolgáltatás.

Életgyakorlat-alapú alprogram (ÉA): a szociálisan értékes és egyénileg eredményes életvezetést közösség- és önfejlesztő tevékenységformák kialakításával, direkt és indirekt nevelési módszerek alkalmazásával megalapozó → *alprogram*, amelyhez → *pedagógus-továbbképzés* is kapcsolódik.

Élménysuli: A Komplex Alprogram bevezetéséhez kapcsolódó, összetett kritériumrendszernek megfelelő, a → *KAPOCS-iskolahálózat* részét képező → *KAPOCS-partnerintézmény* pályázati úton elnyert megnevezése.

E-SZTR-munkatárs: a → *Szakmai Támogatórendszer* munkatársa, akinek feladata az → *Elektronikus Szakmai Támogatórendszer* keretében a → *partnerintézmények* pedagógusainak és intézményvezetőinek → *elektronikus úton történő támogatása* → *témakörfelelősként* vagy → *jóváhagyóként*.

Évközi interjú: a → *Szakmai Támogatórendszer* keretében megvalósuló, az → *intézményvezető jelenléti támogatását* biztosító kvalitatív módszer, amelynek célja a → *Komplex Alprogram* implementációjával, az iskolai dokumentumok átdolgozásával kapcsolatos tapasztalatok és problémák feltárása, valamint az → *intézményvezetőt támogató szakemberek* közreműködésével szakmai segítség nyújtása.

Fókuszcsoportos interjú: a → *Szakmai Támogatórendszer* keretében megvalósuló, a → *pedagógus jelenléti támogatását*, ezen belül az → *alprogrami foglalkozások jelenléti támogatását* biztosító kvalitatív módszer, amely során a különböző → *partnerintézményekből* érkező → *alprogrami foglalkozást* megvalósító pedagógusok → az *alprogrami szakmai támogató* közreműködésével feldolgozzák az → *alprogramok* intézményi implementációjával kapcsolatos kérdéseket, tapasztalatokat és javaslatokat.

Gyakran Ismételt Kérdések (GYIK): a → *partnerintézmények* pedagógusai és intézményvezetői által, az → *Elektronikus Szakmai Támogatórendszeren* keresztül többször feltett és szélesebb érdeklődésre is számot tartó kérdések, illetve az → *e-SZTR-munkatársak* által adott adekvát válaszok gyűjteménye.

Intézményi workshop (IWS): a → Szakmai Támogatórendszer keretében megvalósuló, a → *tantestület jelenléti támogatását* segítő munkaforma, amely során az → *intézményi workshop megvalósítója* a → *Komplex Alaprogram* elemeit részletesen bemutatja a → *partnerintézmények* tantestületei számára.

Intézményi workshop megvalósítója: a → *Komplex Alaprogram* elemeit a → *partnerintézmények* tantestületei számára → *intézményi workshop* keretében részletesen bemutató szakember.

Intézményvezetői felkészítő képzés: a → Szakmai Támogatórendszer keretében megvalósuló kétnapos rendezvény, az → *intézményvezető jelenléti támogatását* biztosító munkaforma, amelynek célja a → *Komplex Alaprogram* intézményi bevezetésének, működtetésének és támogatásának áttekintése intézményvezetői szemmel, illetve az ehhez kapcsolódó helyi igények és javaslatok megfogalmazása.

Intézményvezető jelenléti támogatása: a → Szakmai Támogatórendszer által a → *partnerintézmények* számára biztosított szolgáltatás, amely során → *jelenléti támogatás* keretében, az → *intézményvezetőt támogató szakember* közreműködésével → *tankerületi tájékoztató*, → *intézményvezetői felkészítő képzés*, → *évközi interjú* és → *személyes tanácsadás* valósul meg.

Intézményvezetőt támogató szakember: a → Szakmai Támogatórendszer keretében az → *intézményvezető jelenléti támogatását biztosító szakember*, akinek feladata az → *intézményvezetői felkészítő képzés*, az → *évközi interjú* vagy a → *személyes tanácsadás* megvalósítása.

Jelenléti támogatás: a → Szakmai Támogatórendszer által a → *partnerintézmények* intézményvezetői, pedagógusai és tantestülete számára az → *elektronikus úton történő támogatás* mellett biztosított, személyes találkozón alapuló szolgáltatás.

Jóváhagyó: az → *Elektronikus Szakmai Támogatórendszer* keretében dolgozó → *e-SZTR-munkatárs*, aki ellenőrzi és jóváhagyja a → *témakörfelelős* válaszait a → *partnerintézmények* pedagógusai és intézményvezetői által elektronikusan elküldött kérdésekre.

KAPOCS-iskolahálózat: a → *Komplex Alaprogramot* megvalósító intézmények közös platformja, amelynek tagjai a → *KAPOCS-partnerintézmények*, szűkebb értelemben → a *Komplex Alaprogramot* megvalósító intézmények hálózata.

KAPOCS-partnerintézmény: a → *KAPOCS-iskolahálózat*hoz önként csatlakozott, regisztrált tag.

Komplex Alapprogram (KAP): 1. Az EFOP-3.1.2-16-2016-00001 azonosítószámú, „A köznevelés módszertani megújítása a végzettség nélküli iskolaelhagyás csökkentése céljából” című pályázati program. 2. Komplex szolgáltatási csomag, amely magában foglalja a hét akkreditált → *pedagógus-továbbképzést*, a → *Szakmai Támogatórendszert* és a → *Komplex Alapprogram Tudástárban* elérhető kiadványokat és segédleteket, valamint a → *KAPOCS-iskolahálózatot* is.

Komplex Alapprogram Országos Pedagógusképző és -továbbképző Központ (KAOK): a → *Komplex Alapprogram* keretei között és annak megvalósítása érdekében létrehozott, a → *pedagógus-továbbképzések* szervezését, a → *Szakmai Támogatórendszer* működtetését és a → *KAPOCS-iskolahálózat koordinációját* végző központ.

Komplex Alapprogram Tudástár: a → *Komplex Alapprogram* keretében készült elektronikus dokumentumkezelő és -szolgáltató rendszer, amely biztosítja a Komplex Alapprogramhoz kapcsolódó tartalmak tárolását, hozzáférhetőségét és visszakereshetőségét.

Komplex óra: a közismereti tantárgyak esetében a tantárgyi- és keresztantervi tartalmat (tananyagot) az alprogrami tartalmakkal kapcsolja össze, a DFHT óraszervezési eljárásaival megvalósítva a tanórát.

Logikaalapú alprogram (LA): a tanulók gondolkodásának fejlesztését a matematikaórák játékos megközelítésével, logikai játékok alkalmazásával és a szabadidős tevékenységek játékos szervezésével támogató → *alprogram*, amelyhez → *pedagógus-továbbképzés* is kapcsolódik.

Művészetalapú alprogram (MA): a művészettel nevelés lehetőségeire fókuszáló, a nevelési-oktatási feladatok megvalósítását a zene, a tánc, az irodalom, valamint a vizuális és népművészet segítségével megvalósító → *alprogram*, amelyhez → *pedagógus-továbbképzés* is kapcsolódik.

Óratervek áttekintése: a → *DFHT tanítási-tanulási stratégia szakmai támogatója* által megvalósított tevékenység, amely során a → *partnerintézmények* pedagógusai által beküldött, a → *DFHT-KIP módszert alkalmazó, státuszkezelő tanórákhoz* készített óratervek áttekintése történik.

Partnerintézmény: olyan köznevelési intézmény, amely a fenntartóval kötött együttműködési megállapodás alapján vállalja a → *Komplex Alapprogram* bevezetését és iskolai megvalósítását, pedagógusai részt vesznek a → *pedagógus-továbbképzésésen*, illetve adott feltételek teljesülése esetén használhatják az → *Élménysuli* megnevezést.

Pedagógus jelenléti támogatása: a → Szakmai Támogatórendszer által a → partnerintézmények számára biztosított szolgáltatás, amely során jelenléti támogatás keretében a KAP szerint szervezett közismereti órák jelenléti támogatása, illetve az → *alprogrami foglalkozások jelenléti támogatása* valósul meg a → *DFHT tanítási-tanulási stratégia szakmai támogatója*, valamint az → *alprogrami szakmai támogató* közreműködésével.

Ráhangelődő foglalkozás: a → *partnerintézményekben évfolyamonként* ajánlottan heti 1-3 alkalommal, a tanítási nap kezdetén megvalósuló foglalkozás, amelynek tartalma az aktuális iskolai és a tanulókat érintő eseményekhez kapcsolódik.

Regionális Képzési Központok: a Debreceni Egyetem, az Eötvös Loránd Tudományegyetem, a Miskolci Egyetem, a Nyíregyházi Egyetem, a Pécsi Tudományegyetem és a Szegedi Tudományegyetem, azaz a konzorciumi partnerek → *Komplex Alapprogrammal* kapcsolatos pedagógusképzési és -továbbképzési központjai.

Szakmai fejlesztő: a → *Komplex Alapprogram* keretében fejlesztőtevékenységet végző szakember.

Szakmai támogatás: a → *Komplex Alapprogram* → *Szakmai Támogatórendszerén* keresztül a → *partnerintézmények számára biztosított szolgáltatások összefoglaló elnevezése*, amelynek a → *jelenléti támogatáshoz*, illetve az → *elektronikus úton történő támogatáshoz* kapcsolódó módszerei és munkaformái, valamint a Tudástárban elérhető szakmai anyagai állnak rendelkezésre, továbbá a → *KAPOCS-iskolahálózathoz* kapcsolódó szolgáltatások megnevezése.

Szakmai támogató: a → *Komplex Alapprogram* keretében a → *szakmai támogatást* megvalósító, a → *Szakmai Támogatórendszer* működtetésében → *e-SZTR-munkatársként*, a → *DFHT tanítási-tanulási stratégia szakmai támogatójaként*, → *alprogrami szakmai támogatóként*, → *intézményvezetőt támogató szakemberként* vagy → *intézményi workshop megvalósítójaként* részt vevő munkatárs.

Szakmai Támogatórendszer (SZTR): a → *Komplex Alapprogram* → *partnerintézményeinek pedagógusai és intézményvezetői részére* → *szakmai támogatást* biztosító rendszer, amelynek feladatai: a → *Differenciált Fejlesztés Heterogén Tanulócsoportokban tanítási-tanulási stratégia* és az → *alprogramok* intézményi implementációjának, osztálytermi gyakorlattá válásának elősegítése és nyomon követése [1] → *elektronikus úton történő támogatással*, amelyre az → *e-SZTR* online felülete ad lehetőséget; [2] → *jelenléti támogatással*, amely személyes találkozásokon alapuló segítségnyújtást biztosít a pedagógusok számára; továbbá [3] szakmai anyagokhoz való hozzáférés biztosítása a → *Komplex Alapprogram* Tudástár elektronikus felületén keresztül, [4] → *KAPOCS-iskolahálózat*

működtetése, amely összefogja a → *Komplex Alapprogramot* megvalósító intézményeket, és szakmai fórumot biztosít a program fenntarthatósága érdekében.

Személyes tanácsadás: a → *Szakmai Támogatórendszer* keretében, az → *intézményvezetőt támogató szakember* közreműködésével megvalósuló, az → *intézményvezető jelenléti támogatását* segítő munkaforma, amelyet szükség esetén a → *Komplex Alapprogram online felületén* igényelhet a → *partnerintézmény vezetője*.

Tankerületi tájékoztató: a → *Szakmai Támogatórendszer* keretei között megvalósuló, az → *intézményvezető jelenléti támogatását* segítő munkaforma, amely során a → *szakmai fejlesztők* bemutatják a → *Komplex Alapprogram* elemeit az adott tankerülethez tartozó → *partnerintézmények vezetői* számára.

Tantestület jelenléti támogatása: a → *Szakmai Támogatórendszer* által a → *partnerintézmények* tantestületei számára biztosított szolgáltatás, amely során → *jelenléti támogatás* keretében → *intézményi workshopra* és → *záró workshopra* kerül sor.

Te órád: a → *partnerintézményekben* a délutáni időszakban, az → *alprogrami foglalkozások* mellett megvalósuló, a tanuló érdeklődéséhez és az iskola lehetőségéhez igazított, ajánlottan heti 1-2 órában megvalósuló foglalkozás.

Témakörfelelős: az → *Elektronikus Szakmai Támogatórendszer* keretében dolgozó → *e-SZTR-munkatárs*, akinek feladata a → *partnerintézmények* pedagógusai és vezetői által elküldött kérdések megválaszolása; válaszait a → *jóváhagyó* ellenőrzi.

Testmozgásalapú alprogram (TA): az élményszerű, testmozgáson és mozgáson alapuló módszerek és tevékenységek tanítási-nevelési folyamatba történő integrálását; a rendszeres testmozgás igényének kialakítását és a testnevelés-tanítás módszertani fejlesztését célzó → *alprogram*, amelyhez → *pedagógus-továbbképzés* kapcsolódik.

Záró workshop: a → *Szakmai Támogatórendszer* keretében megvalósuló, a → *tantestület jelenléti támogatását* segítő munkaforma, amely során a → *partnerintézmények* tantestülete az → *e-SZTR-munkatárs*, a → *DFHT tanítási-tanulási stratégia* szakmai támogatója, az → *alprogrami szakmai támogató*, az → *intézményvezetőt támogató szakember* és az → *intézményi workshop megvalósítójának* közreműködésével értékeli a → *Komplex Alapprogram* bevezetését.





Tanulni élmény!

EGER 1774



ESZTERHÁZY KÁROLY EGYETEM